

PREFET DE LA MANCHE

**Préfecture**

Direction de l'action économique et de la coordination départementale

Bureau de la coordination des politiques publiques

et des actions interministérielles

Réf : n° 16-191-GH

**- A R R E T E -**

**AUTORISANT LA S.A.S. SANINORD ASSAINISSEMENT  
A EXPLOITER UNE STATION DE TRI, TRANSIT ET REGROUPEMENT  
DE DECHETS DANGEREUX ET NON DANGEREUX  
A CHERBOURG EN COTENTIN  
(commune déléguée Tournelville)**

**LE PREFET DE LA MANCHE  
Chevalier de la Légion d'Honneur  
Officier de l'Ordre National du Mérite**

**Vu** le code de l'environnement et notamment son titre 1<sup>er</sup> du livre V relatif aux installations classées pour la protection de l'environnement ;

**Vu** le code de l'environnement et notamment son titre IV du livre V relatif à l'élimination des déchets et à la récupération des matériaux ;

**Vu** la nomenclature des installations classées codifiées à l'annexe de l'article R511-9 du code de l'environnement ;

**Vu** l'arrêté du 23 janvier 1997 relatif à la limitation des bruits émis dans l'environnement par les installations classées pour la protection de l'environnement ;

**Vu** l'arrêté ministériel du 2 février 1998 modifié relatif aux prélèvements et à la consommation d'eau ainsi qu'aux émissions de toutes natures des installations classées pour la protection de l'environnement soumises à autorisation ;

**Vu** l'arrêté ministériel du 29 juillet 2005 fixant le formulaire du bordereau de suivi des déchets dangereux mentionnés à l'article 4 du décret n° 2005-635 du 30 mai 2005 ;

**Vu** l'arrêté ministériel du 31 janvier 2008 relatif à la déclaration annuelle des émissions polluantes et des déchets ;

**Vu** l'arrêté du 04 octobre 2010 relatif à la prévention des risques accidentels au sein des installations classées pour la protection de l'environnement soumises à autorisation ;

**Vu** l'arrêté ministériel du 31 mai 2012 fixant la liste des installations classées soumises à l'obligation de constitution de garanties financières en application du 5° de l'article R516-1 du code de l'environnement ;

**Vu** l'arrêté ministériel du 31 mai 2012 relatif aux modalités de détermination et d'actualisation du montant des garanties financières pour la mise en sécurité des installations classées et des garanties additionnelles en cas de mise en œuvre de mesure de gestion de la pollution des sols et des eaux souterraines ;

.../...

- Vu** l'arrêté ministériel du 31 juillet 2012 relatif aux modalités de constitution de garanties financières prévues aux articles R516-1 et suivants du code de l'environnement ;
- Vu** la demande présentée le 3 juin 2015 par la S.A.S. SANINORD ASSAINISSEMENT dont le siège social est situé à GONFREVILLE L'ORCHER (76) en vue d'obtenir l'autorisation d'exploiter une installation de tri et regroupement de déchets dangereux et une installation de tri, transit et regroupement de déchets non dangereux, au 566 rue de la Chasse aux Loups à TOURLAVILLE ;
- Vu** le dossier déposé à l'appui de sa demande ;
- Vu** la décision en date du 17 juillet 2015 du président du tribunal administratif de CAEN portant désignation du commissaire-enquêteur ;
- Vu** l'avis de l'Autorité Environnementale en date du 4 septembre 2015 ;
- Vu** l'arrêté préfectoral en date du 7 octobre 2015 ordonnant l'organisation d'une enquête publique pour une durée de 34 jours du 28 octobre 2015 au 30 novembre 2015 inclus sur le territoire des communes de TOURLAVILLE, CHERBOURG -OCTEVILLE et LA GLACERIE ;
- Vu** l'accomplissement des formalités d'affichage réalisé dans ces communes de l'avis au public ;
- Vu** la publication en date des 9, 10 et 30 octobre 2015 de cet avis dans deux journaux locaux ;
- Vu** le registre d'enquête et l'avis du commissaire enquêteur ;
- Vu** l'accomplissement des formalités de publication sur le site internet de la préfecture ;
- Vu** les avis émis par les conseils municipaux des communes de TOURLAVILLE, CHERBOURG OCTEVILLE et LA GLACIERE ;
- Vu** les avis exprimés par les différents services et organismes consultés en application des articles R512-19 à R512-24 du code de l'environnement ;
- Vu** le rapport et les propositions en date du 12 avril 2016 de l'inspection des installations classées ;
- Vu** l'avis en date du 28 avril 2016 du conseil départemental de l'environnement et des risques sanitaires et technologiques au cours duquel le demandeur a été entendu ;
- Vu** le projet d'arrêté porté à la connaissance du demandeur par courrier du 29 avril 2016 ;
- Vu** le courriel en date du 4 mai 2016 de la S.A.S. Saninord Assainissement précisant qu'elle n'avait aucune observation à formuler sur le projet d'arrêté qui lui a été communiqué ;
- CONSIDÉRANT** qu'en application des dispositions de l'article L.512-1 du Code de l'Environnement, l'autorisation ne peut être accordée que si les dangers ou inconvénients peuvent être prévenus par des mesures que spécifie l'arrêté préfectoral ;
- CONSIDÉRANT** que les conditions d'aménagement et d'exploitation, les modalités d'implantation, fixées par l'arrêté préfectoral d'autorisation permettent de prévenir les dangers et inconvénients de l'installation pour les intérêts mentionnés à l'article L.511-1 du Code de l'Environnement, notamment pour la commodité du voisinage, pour la santé, la sécurité, la salubrité publique et pour la protection de la nature et de l'environnement ;
- CONSIDÉRANT** que le projet d'arrêté préfectoral a été porté à la connaissance du demandeur ;
- CONSIDÉRANT** que les conditions légales de délivrance de l'autorisation sont réunies ;
- Sur** proposition de la secrétaire générale de la préfecture ;

## ARRÊTE

## TITRE 1 - PORTÉE DE L'AUTORISATION ET CONDITIONS GÉNÉRALES

## CHAPITRE 1.1 - BÉNÉFICIAIRE ET PORTÉE DE L'AUTORISATION

## Article 1.1.1. Exploitant titulaire de l'autorisation

La S.A.S. SANINORD ASSAINISSEMENT dont le siège social est situé à avenue Marcel le Mignot, 76700 Gonfreville-l'Orcher est autorisée, sous réserve du respect des prescriptions du présent arrêté, à exploiter sur le territoire de la commune de Cherbourg en Cotentin (commune déléguée Tourlaville) au 566 rue de la Chasse aux Loups les installations détaillées dans les articles suivants.

## Article 1.1.2. Installations non visées par la nomenclature

Les prescriptions du présent arrêté s'appliquent également aux autres installations ou équipements exploités dans l'établissement, qui, mentionnés ou non dans la nomenclature, sont de nature par leur proximité ou leur connexité avec une installation soumise à autorisation à modifier les dangers ou inconvénients de cette installation.

## CHAPITRE 1.2 - NATURE DES INSTALLATIONS

## Article 1.2.1. Liste des installations concernées par une rubrique de la nomenclature des installations classées

Rubrique	Désignation de la rubrique	Activité de l'établissement	Classement
2718-1	Installation de <b>transit, regroupement ou tri de déchets dangereux ou de déchets contenant les substances dangereuses</b> ou préparations dangereuses mentionnées à l'article R. 511-10 du code de l'environnement, à l'exclusion des installations visées aux rubriques 2710, 2711, 2712, 2717, 2719 et 2793.  La quantité de déchets susceptible d'être présente dans l'installation étant :  1. Supérieure ou égale à 1 t (A-2)	- 3 cuves d'eau hydrocarburées 2 x 15 m <sup>3</sup> + 1 x 8 m <sup>3</sup> soit 38 t - 2 bennes étanches de 15 m <sup>3</sup> de boues hydrocarburées soit 30 t - 1 caisson fûts souillés vides de 15 m <sup>3</sup> soit 15 t - Stockage de caisse-palettes pouvant contenir des DD maxi 40 unités à 0,5 t par unité soit 20 t - 3 conteneurs bâchés de 30 m <sup>3</sup>  soit un total de <b>133 t</b>	A
2791-1	Installation de traitement de déchets non dangereux à l'exclusion des installations visées aux rubriques 2720, 2760, 2771, 2780, 2781 et 2782.  La quantité de déchets traités étant :  1. Supérieure ou égale à 10 t/ (A-2)	Pré-traitement des matières de vidange à raison de 3 bennes de MV maximum par jour représentant une capacité de <b>45 t/j</b>	A
2714	Installation de <b>transit, regroupement ou tri de déchets non dangereux de papiers/cartons, plastiques, caoutchouc, textiles, bois</b> à l'exclusion des activités visées aux rubriques 2710 et 2711.  Le volume susceptible d'être présent dans l'installation étant inférieur ou égal à 100 m <sup>3</sup>	3 bennes de Déchet d'Activité Economique de type carton papier plastiques trié de 30 m <sup>3</sup> <b>TOTAL : 90 m<sup>3</sup></b>	NC
2716	Installation de <b>transit, regroupement ou tri de déchets non dangereux non inertes</b> à l'exclusion des installations visées aux rubriques 2710, 2711, 2712, 2713, 2714, 2715 et 2719.  Le volume susceptible d'être présent dans l'installation étant inférieur 100 m <sup>3</sup>	• 1 benne de 15 m de matières de vidange, • 1 cuve de 15 m <sup>3</sup> de graisse alimentaire, • 1 benne de 20 m <sup>3</sup> de déchets verts, • 1 ou plusieurs bennes (10 à 30 m <sup>3</sup> ) de Déchets d'Activité Economique tout-venant autre que bois, papier, carton représentant au maximum <b>40 m<sup>3</sup> soit TOTAL : 90 m<sup>3</sup></b>	NC
2517	Station de transit de produits minéraux ou de déchets non dangereux inertes autres que ceux visés par d'autres rubriques, la superficie l'aire de transit étant inférieure à 5 000 m <sup>2</sup>	3 bennes 10 m <sup>3</sup> de gravats et terres non souillés sur une surface de <b>30 m<sup>2</sup></b>	NC

A (autorisation), NC (Non Classable)

### Article 1.2.2. Situation de l'établissement

Les installations autorisées sont situées sur les communes, parcelles et lieux-dits suivants :

Commune	Section	Parcelle	Surface cadastrale (=Surface du site)
CHERBOURG COTENTIN (TOURLAVILLE)	EN BD	627	0,4416 ha

Les installations citées à l'article ci-dessus sont reportées avec leurs références sur le plan de situation de l'établissement annexé au présent arrêté.

### Article 1.2.3. Consistance des installations autorisées

L'établissement comprenant l'ensemble des installations classées et connexes, est organisé de la façon suivante ( cf annexe 1 ) :

- un bâtiment (480m<sup>2</sup>) dans lequel aucun stockage de déchets / tri / regroupement de déchets n'est réalisé (stationnement véhicules/camions + archivage administratif + locaux sociaux) ;
- une plateforme de stockage ;
- les bureaux dans le bâtiment de 480m<sup>2</sup>.

La plateforme de stockage accueille :

- déchets d'activités économiques ( bois, papier, carton ) ;
- eaux hydrocarburées (séparateur et nettoyage des cuves) ;
- boues de séparateur ;
- graisses alimentaires ;
- matières de vidanges ( fosses septiques ) ;
- bidons, fûts, pots de peinture ;
- déchets verts ;
- gravats terres et sables non pollués ;
- déchets d'amiante conditionnés de façon hermétique et étanche (pas de reconditionnement).

## CHAPITRE 1.3 - CONFORMITÉ AU DOSSIER DE DEMANDE D'AUTORISATION

### Article 1.3.1. Conformité

Les installations et leurs annexes, objet du présent arrêté, sont disposées, aménagées et exploitées conformément aux plans et données techniques contenus dans les différents dossiers déposés par l'exploitant. En tout état de cause, elles respectent par ailleurs les dispositions du présent arrêté, des arrêtés complémentaires et les réglementations autres en vigueur.

## CHAPITRE 1.4 - DURÉE DE L'AUTORISATION

### Article 1.4.1. Durée de l'autorisation

L'arrêté d'autorisation cesse de produire effet lorsque, sauf cas de force majeure, l'installation n'a pas été mise en service dans le délai de trois ans ou lorsque l'exploitation a été interrompue pendant plus de deux années consécutives.

## CHAPITRE 1.5 - GARANTIES FINANCIÈRES

### Article 1.5.1. Objet des garanties financières

Le montant des garanties financières est établi conformément à l'arrêté ministériel du 31 mai 2012 en vue de garantir :

- La mise en sécurité du site de l'installation en application des dispositions mentionnées aux articles R.512-39-1 et R. 512-46-25.

- Les mesures de gestion de la pollution des sols et des eaux souterraines, dans le cas d'une garantie additionnelle à constituer en application des dispositions de l'article R.516-2 VI.
- Les garanties financières définies dans le présent arrêté s'appliquent pour les activités visées au chapitre I.2.

### Article 1.5.2. Montant des garanties financières

Le montant total des garanties à constituer est de 121 640 euros TTC.

les obligations de garanties financières prévues à l'article L. 516-1 du code de l'environnement peuvent être constituées selon l'échéancier suivant :

- constitution de 20 % du montant initial des garanties financières dans un délai de deux ans ;
  - constitution supplémentaire de 20 % du montant initial des garanties financières par an pendant quatre ans.
- En cas de constitution de garanties financières sous la forme d'une consignation entre les mains de la Caisse des dépôts et consignations, l'échéancier peut être le suivant :
- constitution de 20 % du montant initial des garanties financières dans un délai de deux ans ;
  - constitution supplémentaire de 10 % du montant initial des garanties financières par an pendant huit ans.

Il a été défini selon la méthode forfaitaire définie dans l'arrêté ministériel du 31 mai 2012 en prenant en compte un indice TP01 de 700,5 (paru au JO du 16/01/2016) et un taux de TVA de 19,6 %.

Le montant des garanties financières est basé sur une quantité maximale de déchets pouvant être entreposés sur le site. Les quantités maximales autorisées de déchets présentes sur le site sont :

Déchet dangereux
<ul style="list-style-type: none"> <li>• 3 cuves d'eau hydrocarburées : 2 x 15 m<sup>3</sup> + 1 x 8 m<sup>3</sup></li> <li>• 2 bennes étanches de 15 m<sup>3</sup> de boues hydrocarburées</li> <li>• 1 caisson fûts souillés vides de 15 m<sup>3</sup></li> <li>• stockage de caisse-palettes pouvant contenir des Déchets dangereux maxi 40 unités</li> <li>• 3 conteneurs étanches de capacité unitaire 30 m<sup>3</sup> (amiante)</li> </ul>
Déchet non dangereux
<ul style="list-style-type: none"> <li>• 1 benne de 15 m<sup>3</sup> d'eaux de vidange d'assainissement autonome</li> </ul>
<ul style="list-style-type: none"> <li>• 3 bennes de Déchets carton papier plastiques trié de 30 m<sup>3</sup> soit 90m<sup>3</sup></li> </ul>
<ul style="list-style-type: none"> <li>• 1 benne de 15 m<sup>3</sup> de matières de vidange,</li> <li>• 1 cuve de 15 m<sup>3</sup> de graisse alimentaire,</li> <li>• 1 benne de 20 m<sup>3</sup> de déchets verts,</li> <li>• bennes de capacité unitaire maximale de 30 m<sup>3</sup> de Déchets non dangereux autres que bois, papier, carton représentant au maximum 40 m<sup>3</sup></li> </ul>
<ul style="list-style-type: none"> <li>• 3 bennes de 10 m<sup>3</sup> de gravats et terres non souillées sur une surface de 30 m<sup>2</sup></li> </ul>

### Article 1.5.3. Établissement des garanties financières

Avant la mise en activité de leur installation dans les conditions prévues par le présent arrêté, l'exploitant adresse au Préfet :

- le document attestant la constitution des garanties financières établie dans les formes prévues par l'arrêté ministériel du 31 juillet 2012 relatif aux modalités de constitution de garanties financières prévues aux articles R. 516-1 et suivants du code de l'environnement
- la valeur datée du dernier indice public TP01.

### Article 1.5.4. Renouvellement des garanties financières

Sauf dans le cas de constitution des garanties par consignation à la Caisse des dépôts et consignation, le renouvellement des garanties financières intervient au moins trois mois avant la date d'échéance du document prévu à l'article 1.5.3.

Pour attester du renouvellement des garanties financières, l'exploitant adresse au Préfet, au moins trois mois avant la date d'échéance, un nouveau document dans les formes prévues par l'arrêté ministériel du 31 juillet 2012 relatif aux modalités de constitution de garanties financières prévues aux articles R. 516-1 et suivants du code de l'environnement.

#### **Article 1.5.5. Actualisation des garanties financières**

L'exploitant est tenu d'actualiser le montant des garanties financières et en atteste auprès du Préfet, tous les 5 ans en appliquant la méthode d'actualisation précisée à l'annexe II de l'arrêté ministériel du 31 mai 2012 au montant de référence pour la période considérée. L'exploitant transmet avec sa proposition la valeur datée du dernier indice public TP01 et la valeur du taux de TVA en vigueur à la date de la transmission.

#### **Article 1.5.6. Modification du montant des garanties financières**

L'exploitant informe le préfet, dès qu'il en a connaissance, de tout changement de garant, de tout changement de formes de garanties financières ou encore de toutes modifications des modalités de constitution des garanties financières, ainsi que de tout changement des conditions d'exploitation conduisant à une modification du montant des garanties financières.

#### **Article 1.5.7. Absence de garanties financières**

Outre les sanctions rappelées à l'article L516-1 du code de l'environnement, l'absence de garanties financières peut entraîner la suspension du fonctionnement des installations classées visées au présent arrêté, après mise en œuvre des modalités prévues à l'article L.171-8 de ce code. Conformément à l'article L.171-9 du même code, pendant la durée de la suspension, l'exploitant est tenu d'assurer à son personnel le paiement des salaires, indemnités et rémunérations de toute nature auxquels il avait droit jusqu'alors.

#### **Article 1.5.8. Appel des garanties financières**

En cas de défaillance de l'exploitant, le Préfet peut faire appel aux garanties financières :

- lors d'une intervention en cas d'accident ou de pollution mettant en cause directement ou indirectement les installations soumises à garanties financières,
- ou pour la mise sous surveillance et le maintien en sécurité des installations soumises à garanties financières lors d'un événement exceptionnel susceptible d'affecter l'environnement.
- pour la mise en sécurité de l'installation s en application des dispositions mentionnées à l'article R. 512-39-1 (ou R.512-46-25 pour l'enregistrement) du code de l'environnement..
- pour la remise en état du site suite à une pollution qui n'aurait pu être traité avant la cessation d'activité.

Le préfet appelle et met en oeuvre les garanties financières en cas de non exécution des obligations ci-dessus :

- soit après mise en jeu de la mesure de consignation prévue à l'article L. 171-8 du code de l'environnement, c'est-à-dire lorsque l'arrêté de consignation et le titre de perception rendu exécutoire ont été adressés à l'exploitant mais qu'ils sont restés partiellement ou totalement infructueux ;
- soit en cas d'ouverture d'une procédure de liquidation judiciaire à l'encontre de l'exploitant ;
- soit en cas de disparition de l'exploitant personne morale par suite de sa liquidation amiable ou judiciaire ou du décès de l'exploitant personne physique.

#### **Article 1.5.9. Levée de l'obligation de garanties financières**

L'obligation de garanties financières est levée à la cessation d'exploitation des installations nécessitant la mise en place des garanties financières, et après que les travaux couverts par les garanties financières ont été normalement réalisés.

Ce retour à une situation normale est constaté, dans le cadre de la procédure de cessation d'activité prévue aux articles R. 512 39-1 à R. 512-39-3 et R. 512-46-25 à R. 512-46-27 par l'inspection des installations classées qui établit un procès-verbal constatant la réalisation des travaux.

L'obligation de garanties financières est levée par arrêté préfectoral après consultation des maires des communes intéressées.

En application de l'article R. 516-5 du code de l'environnement, le préfet peut demander la réalisation, aux frais de l'exploitant, d'une évaluation critique par un tiers expert des éléments techniques justifiant la levée de l'obligation de garanties financières.

## **CHAPITRE 1.6 - MODIFICATIONS ET CESSATION D'ACTIVITÉ**

### **Article 1.6.1. Porter à connaissance**

Toute modification apportée par le demandeur aux installations, à leur mode d'utilisation ou à leur voisinage, et de nature à entraîner un changement notable des éléments du dossier de demande d'autorisation, est portée avant sa réalisation à la connaissance du Préfet avec tous les éléments d'appréciation.

### **Article 1.6.2. Mise à jour des études d'impact et de dangers**

L'exploitant tient les exploitants d'installations classées voisines informés des risques d'accident majeurs identifiés dans l'étude de dangers dès lors que les conséquences de ces accidents majeurs sont susceptibles d'affecter les dites installations

Il transmet copie de cette information au Préfet et à l'inspection des installations classées. Il procède de la sorte lors de chacune des révisions de l'étude des dangers ou des mises à jours relatives à la définition des périmètres ou à la nature des risques.

Les études d'impact et de dangers sont actualisées à l'occasion de toute modification notable telle que prévue à l'article R 512-33 du code de l'environnement. Ces compléments sont systématiquement communiqués au Préfet qui pourra demander une analyse critique d'éléments du dossier justifiant des vérifications particulières, effectuée par un organisme extérieur expert dont le choix est soumis à son approbation. Tous les frais engagés à cette occasion sont supportés par l'exploitant.

### **Article 1.6.3. Equipements abandonnés**

Les équipements abandonnés ne doivent pas être maintenus dans les installations. Toutefois, lorsque leur enlèvement est incompatible avec les conditions immédiates d'exploitation, des dispositions matérielles interdiront leur réutilisation afin de garantir leur mise en sécurité et la prévention des accidents.

### **Article 1.6.4. Transfert sur un autre emplacement**

Tout transfert sur un autre emplacement des installations visées sous l'article 1.2 du présent arrêté nécessite une nouvelle demande d'autorisation ou d'enregistrement ou déclaration.

### **Article 1.6.5. Changement d'exploitant**

Dans le cas où l'établissement change d'exploitant, le successeur fait la déclaration au Préfet dans le mois qui suit la prise en charge de l'exploitation.

### **Article 1.6.6. Cessation d'activité**

Sans préjudice des mesures de l'article R. 512-74 du code de l'environnement, pour l'application des articles R. 512-39-1 à R. 512-39-5, l'usage à prendre en compte est le suivant : usage industriel.

Lorsqu'une installation classée est mise à l'arrêt définitif, l'exploitant notifie au préfet la date de cet arrêt trois mois au moins avant celui-ci.

La notification prévue ci-dessus indique les mesures prises ou prévues pour assurer, dès l'arrêt de l'exploitation, la mise en sécurité du site. Ces mesures comportent notamment :

- l'évacuation ou l'élimination des produits dangereux, et, pour les installations autres que les installations de stockage de déchets, celle des déchets présents sur le site ;
- des interdictions ou limitations d'accès au site ;
- la suppression des risques d'incendie et d'explosion ;
- la surveillance des effets de l'installation sur son environnement.

En outre, l'exploitant place le site de l'installation dans un état tel qu'il ne puisse porter atteinte aux intérêts mentionnés à l'article L. 511-1 et qu'il permette un usage futur du site déterminé selon le(s) usage(s) prévu(s) au premier alinéa du présent article.

## CHAPITRE 1.7 - RÉGLEMENTATION

### Article 1.7.1. Réglementation applicable

Sans préjudice de la réglementation en vigueur, sont notamment applicables à l'établissement les prescriptions qui le concernent des textes cités ci-dessous (liste non exhaustive):

- Arrêté du 23 janvier 1997 relatif à la limitation des bruits émis dans l'environnement par les installations classées pour la protection de l'environnement,
- Arrêté du 2 février 1998 relatif aux prélèvements et à la consommation d'eau ainsi qu'aux émissions de toute nature des installations classées pour la protection de l'environnement soumises à autorisation,
- Arrêté du 29 juillet 2005 modifié fixant le formulaire du bordereau de suivi des déchets dangereux mentionné à l'article 4 du décret n°2005-635 du 30 mai 2005-Arrêté du 23/01/97 relatif à la limitation des bruits émis dans l'environnement par les installations classées pour la protection de l'environnement,
- Arrêté du 31 janvier 2008 modifié relatif au registre et à la déclaration annuelle des émissions et des transferts de polluants et des déchets,
- Arrêté du 7 juillet 2009 relatif aux modalités d'analyse dans l'air et dans l'eau dans les ICPE et aux normes de référence,
- Arrêté du 11 mars 2010 portant modalités d'agrément des laboratoires ou des organismes pour certains types de prélèvements et d'analyses à l'émission des substances dans l'atmosphère,
- Arrêté du 4 octobre 2010 modifié relatif à la prévention des risques accidentels au sein des installations classées pour la protection de l'environnement soumises à autorisation,
- Arrêté du 27 octobre 2011 portant modalités d'agrément des laboratoires effectuant des analyses dans le domaine de l'eau et des milieux aquatiques au titre du code de l'environnement,
- Arrêté du 29 février 2012 modifié fixant le contenu des registres mentionnés aux articles R. 541-43 et R. 541-46 du code de l'environnement,
- Arrêté du 31 mai 2012 fixant la liste des installations classées soumises à l'obligation de constitution de garanties financières en application du 5° de l'article R. 516-1 du code de l'environnement.

### Article 1.7.2. Respect des autres législations et réglementations

Les dispositions de cet arrêté préfectoral sont prises sans préjudice :

- des autres législations et réglementations applicables, et notamment le code minier, le code civil, le code de l'urbanisme, le code du travail et le code général des collectivités territoriales, la réglementation sur les équipements sous pression,
- des schémas, plans et autres documents d'orientation et de planification approuvés.

Les droits des tiers sont et demeurent expressément réservés.

La présente autorisation ne vaut pas permis de construire.

---

## TITRE 2 – GESTION DE L'ÉTABLISSEMENT

---

## CHAPITRE 2.1 - EXPLOITATION DES INSTALLATIONS

### Article 2.1.1. Objectifs généraux

L'exploitant prend toutes les dispositions nécessaires dans la conception l'aménagement, l'entretien et l'exploitation des installations pour :

- limiter le prélèvement et la consommation d'eau ;
- limiter les émissions de polluants dans l'environnement ;
- respecter les valeurs limites d'émissions pour les substances polluantes définies ci-après ;
- la gestion des effluents et déchets en fonction de leurs caractéristiques, ainsi que la réduction des quantités rejetées ;
- prévenir en toutes circonstances, l'émission, la dissémination ou le déversement, chroniques ou accidentels, directs ou indirects, de matières ou substances qui peuvent présenter des dangers ou inconvénients pour la commodité de voisinage, pour la santé, la sécurité, la salubrité publique pour l'agriculture, pour la protection de la nature, de l'environnement et des paysages, pour l'utilisation rationnelle de l'énergie ainsi que pour la conservation des sites et des monuments ainsi que des éléments du patrimoine archéologique.



### **Article 2.1.2. Consignes d'exploitation**

L'exploitant établit des consignes d'exploitation pour l'ensemble des installations comportant explicitement les vérifications à effectuer, en conditions d'exploitation normale, en périodes de démarrage, de dysfonctionnement ou d'arrêt momentané de façon à permettre en toutes circonstances le respect des dispositions du présent arrêté.

L'exploitation se fait sous la surveillance de personnes nommément désignées par l'exploitant et ayant une connaissance des dangers des produits stockés ou utilisés dans l'installation.

## **CHAPITRE 2.2 RÉSERVES DE PRODUITS OU MATIÈRES CONSOMMABLES**

### **Article 2.2.1. Réserves de produits**

L'établissement dispose de réserves suffisantes de produits ou matières consommables utilisés de manière courante ou occasionnelle pour assurer la protection de l'environnement tels que manches de filtre, produits de neutralisation, liquides inhibiteurs, produits absorbants...

## **CHAPITRE 2.3 INTÉGRATION DANS LE PAYSAGE**

### **Article 2.3.1. Propreté**

L'exploitant prend les dispositions appropriées qui permettent d'intégrer l'installation dans le paysage. L'ensemble des installations est maintenu propre et entretenu en permanence.

L'exploitant prend les mesures nécessaires afin d'éviter la dispersion sur les voies publiques et les zones environnantes de poussières, papiers, boues, déchets, ... Des dispositifs d'arrosage, de lavage de roues, ... sont mis en place en tant que de besoin.

Les locaux, voies de circulation et aires de stationnement sont maintenus propres et régulièrement nettoyés, notamment de manière à éviter les amas de matières dangereuses, polluantes, combustibles ou de poussières. Le matériel de nettoyage est adapté aux risques présentés par les produits, déchets et poussières.

### **Article 2.3.2. Conditions générales d'exploitation**

Les abords de l'installation, placés sous le contrôle de l'exploitant sont aménagés et maintenus en bon état de propreté (peinture, poussières, envols...). Les émissaires de rejet et leur périphérie font l'objet d'un soin particulier (plantations, engazonnement,...).

Les horaires de fonctionnement sont du lundi au vendredi inclus : 7h à 18h30

### **Article 2.3.3. Surveillance de l'exploitation**

L'exploitation doit se faire sous la surveillance, directe ou indirecte, d'une personne nommément désignée par l'exploitant et ayant une connaissance de la conduite de l'installation et des dangers et inconvénients des produits utilisés et des déchets stockés, triés, regroupés dans l'installation.

## **CHAPITRE 2.4 - DANGER OU NUISANCE NON PRÉVENU**

### **Article 2.4.1. Danger ou nuisance non prévenu**

Tout danger ou nuisance non susceptible d'être prévenu par les prescriptions du présent arrêté est immédiatement porté à la connaissance du Préfet par l'exploitant.

## **CHAPITRE 2.5 - INCIDENTS OU ACCIDENTS**

### **Article 2.5.1. Déclaration et rapport**

L'exploitant est tenu à déclarer dans les meilleurs délais à l'inspection des installations classées les accidents ou incidents survenus du fait du fonctionnement de son installation qui sont de nature à porter atteinte aux intérêts mentionnés à l'article L. 511-1 du code de l'environnement.

Un rapport d'accident ou, sur demande de l'inspection des installations classées, un rapport d'incident est transmis par l'exploitant à l'inspection des installations classées. Il précise notamment les circonstances et les causes de l'accident ou de l'incident, les effets sur les personnes et l'environnement, les mesures prises ou envisagées pour éviter un accident ou un incident similaire et pour en pallier les effets à moyen ou long terme.

Ce rapport est transmis sous 15 jours à l'inspection des installations classées.

## CHAPITRE 2.6 - RÉCAPITULATIF DES DOCUMENTS TENUS À LA DISPOSITION DE L'INSPECTION

### Article 2.6.1. Récapitulatif des documents tenus à la disposition de l'inspection

L'exploitant établit et tient à jour un dossier comportant les documents suivants :

- le dossier de demande d'autorisation initial,
- les plans tenus à jour
- les récépissés de déclaration et les prescriptions générales, en cas d'installations soumises à déclaration non couvertes par un arrêté d'autorisation,
- les arrêtés préfectoraux associés aux enregistrements et les prescriptions générales ministérielles, en cas d'installations soumises à enregistrement non couvertes par un arrêté d'autorisation,
- les arrêtés préfectoraux relatifs aux installations soumises à autorisation, pris en application de la législation relative aux installations classées pour la protection de l'environnement,
- tous les documents, enregistrements, résultats de vérification et registres répertoriés dans le présent arrêté ; ces documents peuvent être informatisés, mais dans ce cas des dispositions doivent être prises pour la sauvegarde des données.

Ce dossier est tenu en permanence à la disposition de l'inspection des installations classées sur le site.

Les documents visés dans le dernier alinéa ci-dessus sont tenus à la disposition de l'inspection des installations classées sur le site durant 5 années au minimum.

## CHAPITRE 2.7 - RÉCAPITULATIF DES DOCUMENTS À TRANSMETTRE À L'INSPECTION

### Article 2.7.1. Récapitulatif des documents à transmettre à l'inspection

L'exploitant transmet à l'inspection les documents suivants :

Articles	Contrôles à effectuer	Périodicité du contrôle
Article 9.2.4	Niveaux sonores	Tous les 3 ans
Articles 7.2.4 et 7.3.1	Installations électriques	Tous les ans
	Moyens de défense incendie	Tous les ans

Articles	Documents à transmettre	Périodicités / échéances
Articles 1.5.3 et 1.5.5	Attestation de constitution de garanties financières	3 mois avant la fin de la période (ou tous les 5 ans), ou avant 6 mois suivant une augmentation de plus de 15% de la TP01
Article 1.6.6	-Notification de mise à l'arrêt définitif	3 mois avant la date de cessation d'activité
Article 7.3.2	Analyse du Risque de Foudre (ARF)	6 mois à compter de la date de notification AP
Article 7.2.4	Exercice avec le SDIS	6 mois à compter de la date de notification AP puis tous les 3 ans
Articles 9.2.2 et 9.2.4	Résultats de la surveillance des émissions, des milieux et des déchets	Voir les articles
Articles 9.4.2 et 9.4.1	Bilans et rapports annuels Déclaration annuelle des émissions	Annuel Annuelle (GEREP : site de télédéclaration)
Article 9.3.4	Bilan épandage	Tous les ans

## TITRE 3 - PRÉVENTION DE LA POLLUTION ATMOSPHERIQUE

### CHAPITRE 3.1 - CONCEPTION DES INSTALLATIONS

#### Article 3.1.1. Dispositions générales

L'exploitant prend toutes les dispositions nécessaires dans la conception, l'exploitation et l'entretien des installations de manière à limiter les émissions à l'atmosphère, y compris diffuses, notamment par la mise en œuvre de technologies propres, le développement de techniques de valorisation, la collecte sélective et le traitement des effluents en fonction de leurs caractéristiques et la réduction des quantités rejetées en optimisant notamment l'efficacité énergétique.

Les installations susceptibles de dégager des fumées, gaz, poussières ou odeurs doivent être munies de dispositifs permettant de collecter, canaliser ou maîtriser autant que possible les émissions.

Si la circulation d'engins ou de véhicules dans l'enceinte de l'installation entraîne de fortes émissions de poussières, l'exploitant prendra les dispositions utiles pour limiter la formation de poussières.

Le brûlage à l'air libre est interdit à l'exclusion des essais incendie. Dans ce cas, les produits brûlés sont identifiés en qualité et quantité.

#### Article 3.1.2. Pollutions accidentelles

Les dispositions appropriées sont prises pour réduire la probabilité des émissions accidentelles et pour que les rejets correspondants ne présentent pas de dangers pour la santé et la sécurité publique. Les incidents ayant entraîné des rejets dans l'air non conforme ainsi que les causes de ces incidents et les remèdes apportés sont consignés dans un registre

#### Article 3.1.3. Odeurs

Les dispositions nécessaires sont prises pour que l'établissement ne soit pas à l'origine de gaz odorants, susceptibles d'incommoder le voisinage, de nuire à la santé ou à la sécurité publique.

Sans préjudice des dispositions du code du travail, les locaux et entrepôts pouvant dégager des émissions d'odeurs sont confinés et ventilés. Les effluents gazeux diffus ou canalisés dégageant des odeurs sont récupérés et acheminés vers une installation d'épuration avant rejets.

Les dispositions nécessaires sont prises pour éviter en toute circonstance l'apparition de conditions d'anaérobiose dans des capacités de traitement ou dans des capacités de stockage à ciel ouvert. Les capacités de stockage et traitement des boues susceptibles d'émettre des odeurs sont couverts autant que possible et si besoin ventilés.

L'inspection des installations classées peut demander la réalisation d'une campagne d'évaluation de l'impact olfactif de l'installation afin de permettre une meilleure prévention des nuisances.

#### Article 3.1.4. Voies de circulation

Sans préjudice des règlements d'urbanisme, l'exploitant prend les dispositions nécessaires pour prévenir les envols de poussières et de matières diverses :

- les voies de circulation et aires de stationnement des véhicules sont aménagées (formes de pente, revêtement, etc.), et convenablement nettoyées,
- Les véhicules sortant de l'installation n'entraînent pas de dépôt de poussière ou de boue sur les voies de circulation. Pour cela des dispositions telles que le lavage des roues des véhicules doivent être prévues en cas de besoin,
- les surfaces où cela est possible sont engazonnées,
- des écrans de végétation sont mis en place le cas échéant.

Des dispositions équivalentes peuvent être prises en lieu et place de celles-ci.

#### Article 3.1.5. Emissions diffuses et envols de poussières

Les stockages de produits pulvérulents sont confinés (récipients, silos, bâtiments fermés) et les installations de manipulation, transvasement, transport de produits pulvérulents sont, sauf impossibilité technique démontrée, munies de dispositifs de capotage et d'aspiration permettant de réduire les envols de poussières.

L'installation met en oeuvre des dispositions pour prévenir les envois de déchets, notamment lors de leur chargement/déchargement.

## **TITRE 4 PROTECTION DES RESSOURCES EN EAUX ET DES MILIEUX AQUATIQUES**

### **Article 4 Compatibilité avec les objectifs de qualité du milieu**

L'implantation et le fonctionnement de l'installation est compatible avec les objectifs de qualité et de quantité des eaux visés au IV de l'article L. 212-1 du code de l'environnement. Elle respecte les dispositions du schéma directeur d'aménagement et de gestion des eaux et du schéma d'aménagement et de gestion des eaux s'il existe. La conception et l'exploitation de l'installation permettent de limiter la consommation d'eau et les flux polluants.

### **CHAPITRE 4.1 - PRÉLÈVEMENTS ET CONSOMMATIONS D'EAU**

#### **Article 4.1.1. Origine des approvisionnements en eau**

L'exploitant prend toutes les dispositions nécessaires dans la conception et l'exploitation des installations pour limiter les flux d'eau. Notamment la réfrigération en circuit ouvert est interdite.

Les installations de prélèvement d'eau de toutes origines sont munies de dispositifs de mesure totalisateurs de la quantité d'eau prélevée. Ce dispositif est relevé semestriellement. Ces résultats sont portés sur un registre éventuellement informatisé et consultable par l'inspection des installations classées.

Les prélèvements d'eau dans le milieu qui ne s'avèrent pas liés à la lutte contre un incendie ou aux exercices de secours, sont autorisés dans les quantités suivantes :

Origine de la ressource	Prélèvement maximal annuel (m³/an)
Réseau public AEP	17 000
Eau de pluie récupérée	180

#### **Article 4.1.2. Conception et exploitation des ouvrages et installations de prélèvement d'eaux**

##### **Article 4.1.2.1. Protection des eaux d'alimentation**

Un ou plusieurs réservoirs de coupure ou bacs de disconnexion ou tout autre équipement présentant des garanties équivalentes sont installés afin d'isoler les réseaux d'eaux et pour éviter des retours de substances dans les réseaux d'adduction d'eau publique ou dans les milieux de prélèvement.

#### **Article 4.1.3. Adaptation des prescriptions en cas de sécheresse**

L'exploitant doit respecter les dispositions de l'arrêté préfectoral sécheresse qui lui est applicable. Il doit en outre, mettre en œuvre, les mesures visant à la réduction des prélèvements et de la consommation d'eau ainsi qu'à la limitation des rejets polluants et à leur surveillance renforcée suivant les dispositions ci-après, lorsque, dans la zone d'alerte où il est implanté, un arrêté constate le franchissement des seuils de vigilance, d'alerte, d'alerte renforcée ou de crise.

### **CHAPITRE 4.2 - COLLECTE DES EFFLUENTS LIQUIDES**

#### **Article 4.2.1. Dispositions générales**

Tous les effluents aqueux sont canalisés. Tout rejet d'effluent liquide non prévu à l'article 4.3.1 ou non conforme aux dispositions du chapitre 4.3 est interdit.

A l'exception des cas accidentels où la sécurité des personnes ou des installations serait compromise, il est interdit d'établir des liaisons directes entre les réseaux de collecte des effluents devant subir un traitement ou être détruits et le milieu récepteur.

Les procédés de traitement non susceptibles de conduire à un transfert de pollution sont privilégiés pour l'épuration des effluents.

#### **Article 4.2.2. Plan des réseaux**

Un schéma de tous les réseaux et un plan des égouts sont établis par l'exploitant, régulièrement mis à jour, notamment après chaque modification notable, et datés. Ils sont tenus à la disposition de l'inspection des installations classées ainsi que des services d'incendie et de secours.

Le plan des réseaux d'alimentation et de collecte fait notamment apparaître :

- l'origine et la distribution de l'eau d'alimentation,
- les dispositifs de protection de l'alimentation (bac de disconnexion, implantation des disconnecteurs ou tout autre dispositif permettant un isolement avec la distribution alimentaire, ...)
- les secteurs collectés et les réseaux associés
- les ouvrages de toutes sortes (vannes, compteurs...)
- les ouvrages d'épuration interne avec leurs points de contrôle et les points de rejet de toute nature (interne ou au milieu).

#### **Article 4.2.3. Entretien et surveillance**

Les réseaux de collecte des effluents sont conçus et aménagés de manière à être curables, étanches et résister dans le temps aux actions physiques et chimiques des effluents ou produits susceptibles d'y transiter.

L'exploitant s'assure par des contrôles appropriés et préventifs de leur bon état et de leur étanchéité.

Les différentes tuyauteries accessibles sont repérées conformément aux règles en vigueur.

#### **Article 4.2.4. Protection des réseaux internes à l'établissement**

Les effluents aqueux rejetés par les installations ne sont pas susceptibles de dégrader les réseaux d'égouts ou de dégager des produits toxiques ou inflammables dans ces égouts, éventuellement par mélange avec d'autres effluents.

##### **Article 4.2.4.1. Protection contre des risques spécifiques**

Les collecteurs véhiculant des eaux polluées par des liquides inflammables ou susceptibles de l'être, sont équipés d'une protection efficace contre le danger de propagation de flammes.

Par les réseaux d'assainissement de l'établissement ne transite aucun effluent issu d'un réseau collectif externe ou d'un autre site industriel.

##### **Article 4.2.4.2. Isolement avec les milieux**

Un système permet l'isolement des réseaux d'assainissement de l'établissement par rapport à l'extérieur. Ces dispositifs sont maintenus en état de marche, signalés et actionnables en toute circonstance localement et/ou à partir d'un poste de commande. Leur entretien préventif et leur mise en fonctionnement sont définis par consigne.

### **CHAPITRE 4.3 - TYPES D'EFFLUENTS, LEURS OUVRAGES D'ÉPURATION ET LEURS CARACTÉRISTIQUES DE REJET AU MILIEU**

#### **Article 4.3.1. Identification des effluents**

L'exploitant est en mesure de distinguer les différentes catégories d'effluents suivants :...

- les **eaux exclusivement pluviales** et eaux non susceptibles d'être polluées
- les **eaux pluviales susceptibles d'être polluées** (notamment celles collectées dans le bassin de confinement), les eaux polluées lors d'un accident ou d'un incendie (y compris les eaux utilisées pour l'extinction),
- les **eaux polluées** : les eaux de procédé de traitement des eaux d'assainissement, les eaux de lavages des sols (avaloir sous le auvent) ;
- les **eaux domestiques** : les eaux vannes, les eaux des lavabos et douches, les eaux de cantine.

#### **Article 4.3.2. Collecte des effluents**

Les effluents pollués ne contiennent pas de substances de nature à gêner le bon fonctionnement des ouvrages de traitement.

La dilution des effluents est interdite. En aucun cas elle ne doit constituer un moyen de respecter les valeurs seuils de rejets fixées par le présent arrêté. Il est interdit d'abaisser les concentrations en substances polluantes des rejets par simples dilutions autres que celles résultant du rassemblement des effluents normaux de l'établissement ou celles nécessaires à la bonne marche des installations de traitement.

Les rejets directs ou indirects d'effluents dans la (les) nappe(s) d'eaux souterraines ou vers les milieux de surface non visés par le présent arrêté sont interdits.

#### **Article 4.3.3. Gestion des ouvrages : conception, dysfonctionnement**

La conception et la performance des installations de traitement (ou de pré-traitement) des effluents aqueux permettent de respecter les valeurs limites imposées au rejet par le présent arrêté. Elles sont entretenues, exploitées et surveillées de manière à réduire au minimum les durées d'indisponibilité ou à faire face aux variations des caractéristiques des effluents bruts (débit, température, composition...) y compris à l'occasion du démarrage ou d'arrêt des installations.

Si une indisponibilité ou un dysfonctionnement des installations de traitement est susceptible de conduire à un dépassement des valeurs limites imposées par le présent arrêté, l'exploitant prend les dispositions nécessaires pour réduire la pollution émise en limitant ou en arrêtant si besoin les fabrications concernées.

Les dispositions nécessaires doivent être prises pour limiter les odeurs provenant du traitement des effluents ou dans les canaux à ciel ouvert (conditions anaérobies notamment).

#### **Article 4.3.4. Entretien et conduite des installations de traitement**

Les principaux paramètres permettant de s'assurer de la bonne marche des installations de traitement des eaux polluées sont mesurés périodiquement et portés sur un registre

La conduite des installations est confiée à un personnel compétent disposant d'une formation initiale et continue.

Un registre spécial est tenu sur lequel sont notés les incidents de fonctionnement des dispositifs de collecte, de traitement, de recyclage ou de rejet des eaux, les dispositions prises pour y remédier et les résultats des mesures et contrôles de la qualité des rejets auxquels il a été procédé.

Les eaux pluviales susceptibles d'être polluées, notamment par ruissellement sur des aires de stationnement, de chargement et déchargement, sont collectées par un réseau spécifique et traitées par un ou plusieurs dispositifs de traitement adéquat permettant de traiter les polluants en présence.

Ces dispositifs de traitement sont conformes aux normes en vigueur. Ils sont nettoyés par une société habilitée lorsque le volume des boues atteint 2/3 de la hauteur utile de l'équipement et dans tous les cas au moins une fois par an. Ce nettoyage consiste en la vidange des hydrocarbures et des boues, et en la vérification du bon fonctionnement de l'obturateur.

Les fiches de suivi du nettoyage des décanteurs-séparateurs d'hydrocarbures ainsi que les bordereaux de traitement des déchets détruits ou retraités sont tenus à la disposition de l'inspection des installations classées.

#### **Article 4.3.5. Localisation des points de rejet**

Les réseaux de collecte des effluents générés par l'établissement aboutissent au point de rejet qui présente les caractéristiques suivantes :

Point de rejet des eaux polluées/ Eaux Industrielles/EI (en sortie de l'unité de traitement dans le site):(cf plan annexe 2) : eaux issues du traitement des eaux d'assainissement et du lavage intérieur des camions citernes orientées vers la station communale de Tourlaville

Point de rejet des eaux pluviales/EP : (cf plan annexe 2) exutoire final Trottebec (code sandre : 03259000 ).

#### **Article 4.3.6. Conception, aménagement et équipement des ouvrages de rejet**

##### **Article 4.3.6.1. Conception**

Les dispositions du présent arrêté s'appliquent sans préjudice de l'autorisation délivrée par la collectivité à laquelle appartient le réseau public et l'ouvrage de traitement collectif, en application de l'article L. 1331-10 du code de la santé publique. Cette autorisation est transmise par l'exploitant au Préfet.

#### **Article 4.3.6.2. Aménagement**

##### **Article 4.3.6.2.1 Aménagement des points de prélèvements**

Sur chaque ouvrage de rejet d'effluents liquides est prévu un point de prélèvement d'échantillons et des points de mesure (débit, température, concentration en polluant, ...).

Ces points sont aménagés de manière à être aisément accessibles et permettre des interventions en toute sécurité. Toutes les dispositions doivent également être prises pour faciliter les interventions d'organismes extérieurs à la demande de l'inspection des installations classées.

Les agents des services publics, notamment ceux chargés de la Police des eaux, doivent avoir libre accès aux dispositifs de prélèvement qui équipent les ouvrages de rejet vers le milieu récepteur.

##### **Article 4.3.6.2.2 Section de mesure**

Ces points sont implantés dans une section dont les caractéristiques (rectitude de la conduite à l'amont, qualité des parois, régime d'écoulement) permettent de réaliser des mesures représentatives de manière à ce que la vitesse n'y soit pas sensiblement ralentie par des seuils ou obstacles situés à l'aval et que l'effluent soit suffisamment homogène.

#### **Article 4.3.6.3. Équipements**

Le mode de conservation de l'échantillon dépend des analyses qui seront effectuées. Dans la majeure partie des cas, on aura intérêt à utiliser des prélèvements automatiques réfrigérés à 4°C.

#### **Article 4.3.7. Caractéristiques générales de l'ensemble des rejets**

Les effluents rejetés doivent être exempts :

- de matières flottantes,
- de produits susceptibles de dégager, en égout ou dans le milieu naturel, directement ou indirectement, des gaz ou vapeurs toxiques, inflammables ou odorantes,
- de tout produit susceptible de nuire à la conservation des ouvrages, ainsi que des matières déposables ou précipitables qui, directement ou indirectement, sont susceptibles d'entraver le bon fonctionnement des ouvrages.

Les effluents doivent également respecter les caractéristiques suivantes :

- Température : 30 °C
- pH : compris entre 5,5 et 8,5 (ou 9,5 s'il y a neutralisation alcaline)
- Couleur : modification de la coloration du milieu récepteur mesurée en un point représentatif de la zone de mélange inférieure à 100 mg Pt/l

#### **Article 4.3.8. Gestion des eaux polluées et des eaux résiduaires interne à l'établissement**

Les réseaux de collecte sont conçus pour évacuer séparément chacune des diverses catégories d'eaux polluées issues des activités ou sortant des ouvrages d'épuration interne vers les traitements appropriés avant d'être évacuées vers le milieu récepteur autorisé à les recevoir.

#### **Article 4.3.9. Valeurs limites d'émission des eaux résiduaires polluées avant rejet dans le milieu naturel ou dans une station d'épuration collective**

Pour les effluents aqueux et sauf dispositions contraires, les valeurs limites s'imposent à des prélèvements, mesures ou analyses moyens réalisés sur 24 heures.

Lorsque la valeur limite est exprimée en flux spécifique, ce flux est calculé, sauf dispositions contraires, à partir d'une production journalière.

Dans le cas de prélèvements instantanés, aucun résultat de mesure ne dépasse le double de la valeur limite prescrite.

##### **Article 4.3.9.1. Fonctionnement par cycle de la station de prétraitement**

Le prétraitement de l'unité est exclusivement réalisé sur des déchets issus de curage ou vidange de fosses septiques (=assainissements autonomes) et sur les eaux de lavage de l'intérieur des citernes des camions d'assainissement de la société. Le prétraitement fonctionne par cycle d'au plus 1h. L'unité de prétraitement est le seul rejet d'eaux industrielles.

Le rejet des eaux industrielles (EI) est continu et n'excédera pas 12m<sup>3</sup>/h.

#### **Article 4.3.9.2. Rejets dans le milieu naturel ou dans une station d'épuration collective**

L'exploitant est tenu de respecter, avant rejet des Eaux Industrielles (EI) dans le milieu récepteur considéré, les valeurs limites en concentration et flux ci-dessous définies.

Référence du rejet vers la station d'épuration collective : EI (se reporter à l'annexe 2)

T < 30°C

6,5 < pH < 8,5

Paramètre	Concentration maximale (mg/l) (*)
HCT	10
DCO	1000
DBO5	500
MES	500
N kjdhah exprimé en N	200
P total exprimé en P	60

(\*) la concentration maximale est mesurée sur la base d'un prélèvement instantané (d'une durée minimale représentative). La concentration maximale peut être fixée au maximum au double de la concentration en moyenne journalière (article 21 AM 2/02/98)

#### **Article 4.3.9.3. Compatibilité avec les objectifs de qualité du milieu**

Le fonctionnement de l'installation est compatible avec les objectifs de qualité et de quantité des eaux visés au IV de l'article L. 212-1 du code de l'environnement.

Les valeurs limites d'émissions prescrites permettent le respect, dans le milieu hors zone de mélange, des normes de qualité environnementales définies par l'arrêté du 20 avril 2005 susvisé complété par l'arrêté du 25 janvier 2010 susvisé.

Les niveaux de rejets d'effluents présents ne nécessitent pas la désignation d'une zone de mélange.

#### **Article 4.3.10. Valeurs limites d'émission des eaux domestiques**

Les eaux domestiques sont traitées et évacuées conformément aux règlements en vigueur.

#### **Article 4.3.11. Eaux pluviales susceptibles d'être polluées**

Les eaux pluviales polluées et collectées dans les installations sont éliminées vers les filières de traitement des déchets appropriées. En l'absence de pollution préalablement caractérisée, elles pourront être évacuées vers le milieu récepteur dans les limites autorisées par le présent arrêté.

Il est interdit d'établir des liaisons directes entre les réseaux de collecte des eaux pluviales et les réseaux de collecte des effluents pollués ou susceptibles d'être pollués.

#### **Article 4.3.12. Valeurs limites d'émission des eaux exclusivement pluviales**

L'exploitant est tenu de respecter avant rejet des eaux pluviales non polluées dans le milieu récepteur considéré, les valeurs limites en concentration définies :

5,5 < pH < 8,5

MES : 35 mg/l

DBO5 : 30 mg/l

DCO : 125 mg/l

Azote global (azote oxydé, azote ammoniacal, azote organique) : 30 mg/l

Phosphore : 10 mg/l

Hydrocarbures totaux : 5 mg/l



## **TITRE 5 - DÉCHETS PRODUITS PAR LE SITE**

### **CHAPITRE 5.1 - PRINCIPES DE GESTION**

#### **Article 5.1.1. Limitation de la production de déchets**

L'exploitant prend toutes les dispositions nécessaires dans la conception, l'aménagement, et l'exploitation de ses installations pour :

- en priorité, prévenir et réduire la production et la nocivité des déchets, notamment en agissant sur la conception, la fabrication et la distribution des substances et produits et en favorisant le réemploi, diminuer les incidences globales de l'utilisation des ressources et améliorer l'efficacité de leur utilisation ;
- assurer une bonne gestion des déchets de son entreprise en privilégiant, dans l'ordre :
  - a) la préparation en vue de la réutilisation ;
  - b) le recyclage ;
  - c) toute autre valorisation, notamment la valorisation énergétique ;
  - d) l'élimination .

Cet ordre de priorité peut être modifié si cela se justifie compte tenu des effets sur l'environnement et la santé humaine, et des conditions techniques et économiques. L'exploitant tient alors les justifications nécessaires à disposition de l'inspection des installations classées.

#### **Article 5.1.2. Séparation des déchets**

L'exploitant effectue à l'intérieur de son établissement la séparation des déchets (dangereux ou non) de façon à assurer leur orientation dans les filières autorisées adaptées à leur nature et à leur dangerosité. Les déchets dangereux sont définis par l'article R. 541-8 du code de l'environnement

Les huiles usagées sont gérées conformément aux articles R. 543-3 à R. 543-15 et R. 543-40 du code de l'environnement. Dans l'attente de leur ramassage, elles sont stockées dans des réservoirs étanches et dans des conditions de séparation satisfaisantes, évitant notamment les mélanges avec de l'eau ou tout autre déchet non huileux ou contaminé par des PCB.

Les déchets d'emballages industriels sont gérés dans les conditions des articles R. 543-66 à R. 543-72 du code de l'environnement.

Les piles et accumulateurs usagés sont gérés conformément aux dispositions de l'article R. 543-131 du code de l'environnement.

Les pneumatiques usagés sont gérés conformément aux dispositions de l'article R. 543-137 à R. 543-151 du code de l'environnement ; ils sont remis à des opérateurs agréés (collecteurs ou exploitants d'installations d'élimination) ou aux professionnels qui utilisent ces déchets pour des travaux publics, de remblaiement, de génie civil ou pour l'ensilage.

Les déchets d'équipements électriques et électroniques sont enlevés et traités selon les dispositions des articles R. 543-195 à R. 543-201 du code de l'environnement.

#### **Article 5.1.3. Conception et exploitation des installations d'entreposage internes des déchets**

Les déchets produits, entreposés dans l'établissement, avant leur orientation dans une filière adaptée, le sont dans des conditions ne présentant pas de risques de pollution (prévention d'un lessivage par des eaux météoriques, d'une pollution des eaux superficielles et souterraines, des envols et des odeurs) pour les populations avoisinantes et l'environnement.

En particulier, les aires d'entreposage de déchets susceptibles de contenir des produits polluants sont réalisées sur des aires étanches et aménagées pour la récupération des éventuels liquides épandus et des eaux météoriques souillées.

#### **Article 5.1.4. Déchets produits par l'établissement**

Les seuls déchets produits par l'activité du site sont des ordures ménagères (salle de repos du personnel et papiers de bureau)

L'établissement ne produit aucun déchets dangereux

---

## **TITRE 6 PRÉVENTION DES NUISANCES SONORES, DES VIBRATIONS ET DES EMISSIONS LUMINEUSES**

---

### **CHAPITRE 6.1 - DISPOSITIONS GÉNÉRALES**

#### **Article 6.1.1. Aménagements**

L'installation est construite, équipée et exploitée de façon que son fonctionnement ne puisse être à l'origine de bruits transmis par voie aérienne ou solidienne, de vibrations mécaniques susceptibles de compromettre la santé ou la sécurité du voisinage ou de constituer une nuisance pour celle-ci.

Les prescriptions de l'arrêté ministériel du 23 janvier 1997 modifié relatif à la limitation des bruits émis dans l'environnement par les installations relevant du livre V titre I du Code de l'Environnement, ainsi que les règles techniques annexées à la circulaire du 23 juillet 1986 relative aux vibrations mécaniques émises dans l'environnement par les installations classées sont applicables.

Une mesure du niveau de bruit et de l'émergence est effectuée un an au maximum après la mise en service de l'installation. Les mesures sont effectuées selon la méthode définie en annexe de l'arrêté du 23 janvier 1997. Ces mesures sont effectuées par un organisme qualifié dans des conditions représentatives du fonctionnement de l'installation sur une durée d'une demi-heure au moins.

Une mesure des émissions sonores est effectuée aux frais de l'exploitant par un organisme qualifié, notamment à la demande du préfet, si l'installation fait l'objet de plaintes ou en cas de modification de l'installation susceptible d'impacter le niveau de bruit généré dans les zones à émergence réglementée.

#### **Article 6.1.2. Véhicules et engins**

Les véhicules de transport, les matériels de manutention et les engins de chantier utilisés à l'intérieur de l'établissement, et susceptibles de constituer une gêne pour le voisinage, sont conformes aux dispositions des articles R. 571-1 à R. 571-24 du code de l'environnement, à l'exception des matériels destinés à être utilisés à l'extérieur des bâtiments visés par l'arrêté du 18 mars 2002 modifié, mis sur le marché après le 4 mai 2002, soumis aux dispositions dudit arrêté.

#### **Article 6.1.3. Appareils de communication**

L'usage de tout appareil de communication par voie acoustique (sirènes, avertisseurs, haut-parleurs ...) gênant pour le voisinage est interdit sauf si leur emploi est exceptionnel et réservé à la prévention ou au signalement d'incidents graves ou d'accidents.

### **CHAPITRE 6.2 - NIVEAUX ACOUSTIQUES**

#### **Article 6.2.1. Valeurs Limites d'émergence**

Au sens du présent arrêté, on appelle :

**Émergence** : la différence entre les niveaux de pression continue équivalents pondérés A du bruit ambiant (installation en fonctionnement) et du bruit résiduel (en l'absence du bruit généré par l'installation) ;

**Zones à émergence réglementée** :

- l'intérieur des immeubles habités ou occupés par des tiers, existant à la date de la déclaration, et leurs parties extérieures éventuelles les plus proches (cour, jardin, terrasse) ;
- les zones constructibles définies par des documents d'urbanisme opposables aux tiers et publiés à la date de la déclaration ;

- l'intérieur des immeubles habités ou occupés par des tiers qui ont été implantés après la date de la déclaration dans les zones constructibles définies ci-dessus, et leurs parties extérieures éventuelles les plus proches (cour, jardin, terrasse), à l'exclusion de celles des immeubles implantés dans les zones destinées à recevoir des activités artisanales ou industrielles.

L'installation est construite, équipée et exploitée de façon telle que son fonctionnement ne puisse être à l'origine de bruits transmis par voie aérienne ou solidienne susceptibles de compromettre la santé ou la sécurité du voisinage ou de constituer une nuisance pour celui-ci.

Les émissions sonores dues aux activités des installations ne doivent pas engendrer une émergence supérieure aux valeurs admissibles fixées dans le tableau ci-après, dans les zones à émergence réglementée(\*).

Niveau de bruit ambiant existant dans les zones à émergence réglementée (incluant le bruit de l'établissement)	Emergence admissible pour la période allant de 7 h à 22 h, sauf dimanches et jours fériés	Emergence admissible pour la période allant de 22 h à 7 h, ainsi que les dimanches et jours fériés
Supérieur à 35 dB(A) et inférieur ou égal à 45 dB (A)	6 dB(A)	4 dB(A)
Supérieur à 45 dB(A)	5 dB(A)	3 dB(A)

Les zones à émergence réglementée sont définies sur le plan annexé au présent arrêté.

#### Article 6.2.2. Niveaux limites de bruit en limites d'Exploitation

Les niveaux limites de bruit ne doivent pas dépasser en limite de propriété de l'établissement les valeurs suivantes pour les différentes périodes de la journée :

PERIODES	PERIODE DE JOUR Allant de 7h à 22h, (sauf dimanches et jours fériés)	PERIODE DE NUIT Allant de 22h à 7h, (ainsi que dimanches et jours fériés)
Niveau sonore limite admissible	70 dB(A)	60 dB(A)

### CHAPITRE 6.3 - VÉHICULES – ENGINS DE CHANTIER

Les véhicules de transport, les matériels de manutention et les engins de chantier utilisés à l'intérieur de l'installation doivent être conformes aux dispositions en vigueur en matière de limitation de leurs émissions sonores. En particulier, les engins de chantier doivent être conformes à un type homologué.

L'usage de tous appareils de communication par voie acoustique (sirènes, avertisseurs, hautparleurs, etc.), gênant pour le voisinage, est interdit, sauf si leur emploi est exceptionnel et réservé à la prévention et au signalement d'incidents graves ou d'accidents.

### CHAPITRE 6.4 - VIBRATIONS

#### Article 6.4.1. Vibrations

En cas d'émissions de vibrations mécaniques gênantes pour le voisinage ainsi que pour la sécurité des biens ou des personnes, les points de contrôle, les valeurs des niveaux limites admissibles ainsi que la mesure des niveaux vibratoires émis seront déterminés suivant les spécifications des règles techniques annexées à la circulaire ministérielle n° 23 du 23 juillet 1986 relative aux vibrations mécaniques émises dans l'environnement par les installations classées.

### CHAPITRE 6.5 - EMISSIONS LUMINEUSES

#### Article 6.5.1. Emissions lumineuses

De manière à réduire la consommation énergétique et les nuisances pour le voisinage, l'exploitant prend les dispositions suivantes :

-les éclairages intérieurs des locaux sont éteints une heure au plus tard après la fin de l'occupation de ces locaux  
-Les illuminations des façades des bâtiments ne peuvent être allumées avant le coucher du soleil et sont éteintes au plus tard à 1 heure.

Ces dispositions ne sont pas applicables aux installations d'éclairage destinées à assurer la protection des biens lorsqu'elles sont asservies à des dispositifs de détection de mouvement ou d'intrusion.

L'exploitant du bâtiment doit s'assurer que la sensibilité des dispositifs de détection et la temporisation du fonctionnement de l'installation sont conformes aux objectifs de sobriété poursuivis par la réglementation, ceci afin d'éviter que l'éclairage fonctionne toute la nuit.

---

## **TITRE 7 - PRÉVENTION DES RISQUES TECHNOLOGIQUES**

---

### **CHAPITRE 7.1 - GÉNÉRALITÉS**

#### **Article 7.1.1. Localisation des risques**

L'exploitant recense, sous sa responsabilité, les parties de l'installation qui, en raison des caractéristiques qualitatives et quantitatives des matières mises en œuvre, stockées, utilisées ou produites, sont susceptibles d'être à l'origine d'un sinistre pouvant avoir des conséquences directes ou indirectes sur les intérêts mentionnés à l'article L. 511-1 du code de l'environnement.

L'exploitant dispose d'un plan général des ateliers et des stockages indiquant ces risques.

Les zones à risques sont matérialisées par tous moyens appropriés.

#### **Article 7.1.2. Localisation des stocks de substances et mélanges dangereux**

L'inventaire et l'état des stocks des substances et mélanges dangereux seront tenus à jour dans un registre, auquel est annexé un plan général des stockages. Ce registre est tenu à la disposition des services d'incendie et de secours.

#### **Article 7.1.3. Propreté de l'installation**

Les locaux sont maintenus propres et régulièrement nettoyés notamment de manière à éviter les amas de matières dangereuses ou polluantes et de poussières. Le matériel de nettoyage est adapté aux risques présentés par les produits et poussières.

#### **Article 7.1.4. Contrôle des accès**

Les installations sont fermées par un dispositif capable d'interdire l'accès à toute personne non autorisée.

Les personnes étrangères à l'établissement ne doivent pas avoir un accès libre aux installations.

L'installation est ceinte d'une clôture, de manière à interdire toute entrée non autorisée. Un accès principal est aménagé pour les conditions normales de fonctionnement du site, tout autre accès devant être réservé à un usage secondaire ou exceptionnel. Les issues sont fermées en dehors des heures de réception des déchets à traiter. Ces heures de réception sont indiquées à l'entrée de l'installation.

#### **Article 7.1.5. Circulation dans l'établissement**

L'exploitant fixe les règles de circulation applicables à l'intérieur de l'établissement. Elles sont portées à la connaissance des intéressés par une signalisation adaptée et une information appropriée.( plan de circulation à l'entrée du site...)

#### **Article 7.1.6. Etude de dangers**

L'exploitant met en place et entretient l'ensemble des équipements mentionnés dans l'étude de dangers.

L'exploitant met en œuvre l'ensemble des mesures d'organisation et de formation ainsi que les procédures mentionnées dans l'étude de dangers.

## CHAPITRE 7.2 - DISPOSITIONS CONSTRUCTIVES

### Article 7.2.1. Comportement au feu

#### A/ Réaction au feu

Les structures porteuses du seul bâtiment du site présentent la caractéristique de réaction au feu minimale suivante : matériaux de classe A1, selon la norme NF EN 13501-1.

#### B/ Résistance au feu

Le seul bâtiment du site présentent les caractéristiques de résistance au feu minimales suivantes :

- murs extérieurs et murs séparatifs REI 30 (coupe-feu de degré 1/2 heure) ;
- planchers REI 30 (coupe-feu de degré 1/2 heure) ;
- portes et fermetures résistantes au feu (y compris celles comportant des vitrages et des quincailleries) et leurs dispositifs de fermeture EI 30 (coupe-feu de degré 1/2 heure).

R : capacité portante ;

E : étanchéité au feu ;

I : Isolation thermique.

Les classifications sont exprimées en minutes (60 = 1 heure).

Un muret périphérique de 1 m ceinture le bâtiment.

La toiture est en fibrociment.

### Article 7.2.2. Intervention des services de secours

#### Article 7.2.2.1. Accessibilité

L'installation dispose en permanence d'un accès au moins pour permettre à tout moment l'intervention des services d'incendie et de secours.

Au sens du présent arrêté, on entend par « accès à l'installation » une ouverture reliant la voie de desserte ou publique et l'intérieur du site suffisamment dimensionnée pour permettre l'entrée des engins de secours et leur mise en œuvre.

Les véhicules dont la présence est liée à l'exploitation de l'installation stationnent sans occasionner de gêne pour l'accessibilité des engins des services de secours depuis les voies de circulation externes à l'installation, même en dehors des heures d'exploitation et d'ouverture de l'installation.

#### Article 7.2.2.2. Accessibilité des engins à proximité de l'installation

Une voie « engins » au moins est maintenue dégagée pour la circulation sur le périmètre de l'installation et est positionnée de façon à ne pouvoir être obstruée par l'effondrement de tout ou partie de cette installation.

Cette voie « engins » respecte les caractéristiques suivantes :

la largeur utile est au minimum de 3 mètres, la hauteur libre au minimum de 3,5 mètres et la pente inférieure à 15%, dans les virages de rayon intérieur inférieur à 50 mètres, un rayon intérieur R minimal de 13 mètres est maintenu et une sur-largeur de  $S = 15/R$  mètres est ajoutée,

la voie résiste à la force portante calculée pour un véhicule de 160 kN avec un maximum de 90kN par essieu ceux-ci étant distants de 3,6 mètres au maximum,

chaque point du périmètre de l'installation est à une distance maximale de 60 mètres de cette voie, aucun obstacle n'est disposé entre les accès à l'installation et la voie engin.

En cas d'impossibilité de mise en place d'une voie engin permettant la circulation sur l'intégralité du périmètre de l'installation et si tout ou partie de la voie est en impasse, les 40 derniers mètres de la partie de la voie en impasse sont d'une largeur utile minimale de 7 mètres et une aire de retournement de 20 mètres de diamètre est prévue à son extrémité.

### Article 7.2.3. Désenfumage

Le bâtiment dispose de 3 trappes de désenfumage dont les commandes manuelles sont proches des accès.

### Article 7.2.4. Moyens de lutte contre l'incendie

L'installation est dotée de moyens de lutte contre l'incendie appropriés aux risques, notamment :

- d'un moyen permettant d'alerter les services d'incendie et de secours ;

- de plans des locaux facilitant l'intervention des services d'incendie et de secours avec une description des dangers pour chaque local, comme prévu à l'article 7.1.1 ;
- d'un poteau de diamètre 100 mm (norme NFS 61-213) piqué directement sans passage par compteur ni by-pass, sur une canalisation assurant un débit minimum de 1000 litres/minute (= 60m<sup>3</sup>/h), sous une pression dynamique de 1 bar et placé à moins de 200 m du bâtiment, par les chemins praticables. Cet hydrant est implanté en bordure d'une chaussée carrossable ou tout au plus à 5 m de celle-ci et le faire réceptionner en présence d'un représentant du service départemental d'incendie et de secours.
- d'extincteurs répartis à l'intérieur du bâtiment, sur les aires extérieures et dans les lieux présentant des risques spécifiques, à proximité des dégagements, bien visibles et facilement accessibles. Les agents d'extinction sont appropriés aux risques à combattre et compatibles avec les matières stockées.

Un exercice simulant un sinistre susceptible de se produire au sein de l'établissement est réalisé tous les 3 ans avec le service départemental d'incendie et de secours. **Sous le délai de 6 mois à compter de la date de notification du présent arrêté préfectoral**, un exercice sera réalisé.

Les moyens de lutte contre l'incendie sont capables de fonctionner efficacement quelle que soit la température de l'installation et notamment en période de gel. L'exploitant s'assure de la vérification périodique (tous les ans) et de la maintenance des matériels de sécurité et de lutte contre l'incendie conformément aux référentiels en vigueur.

Les tuyauteries transportant des fluides dangereux ou insalubres et de collecte d'effluents pollués ou susceptibles de l'être sont étanches et résistent à l'action physique et chimique des produits qu'elles sont susceptibles de contenir. Elles sont convenablement entretenues et font l'objet d'examens périodiques appropriés permettant de s'assurer de leur bon état. Les différentes tuyauteries accessibles sont repérées conformément aux règles en vigueur.

## CHAPITRE 7.3 - DISPOSITIF DE PRÉVENTION DES ACCIDENTS

### Article 7.3.1. Installations électriques

L'exploitant tient à la disposition de l'inspection des installations classées les éléments justifiant que ses installations électriques sont réalisées conformément aux règles en vigueur.

Les installations électriques sont entretenues en bon état et contrôlées après leur installation ou suite à modification. Elles sont contrôlées tous les ans.

Les installations électriques sont réalisées conformément aux règles en vigueur, notamment par l'application du décret n°88-1056 du 14 novembre 1988 relatif à la réglementation du travail ou par l'application des articles de la quatrième partie du code du travail.

Les gainages électriques et autres canalisations ne sont pas une cause possible d'inflammation ou de propagation de fuite et sont convenablement protégés contre les chocs, contre la propagation des flammes et contre l'action des produits et déchets présents dans la partie de l'installation en cause.

Elles sont contrôlées périodiquement par une personne compétente, conformément aux dispositions de la section 5 du chapitre VI du titre II de livre II de la quatrième partie du code du travail relatives à la vérification des installations électriques.

Les dispositions ci-dessus s'appliquent sans préjudice des dispositions du Code du Travail

Les équipements métalliques sont mis à la terre conformément aux règlements et aux normes applicables.

### Article 7.3.2. Foudre

#### Article 7.3.2.1. ARF

**Sous le délai de 6 mois à compter de la date de notification du présent arrêté préfectoral**, une analyse de risque foudre (ARF) visant à protéger les intérêts mentionnés aux articles L. 211-1 et L. 511-1 du code de l'environnement est réalisée par un organisme compétent. Elle identifie les équipements et installations dont une protection doit être assurée.

L'analyse est basée sur une évaluation des risques réalisée conformément à la norme NF EN 62305-2, version de novembre 2006, ou à un guide technique reconnu par le ministre chargé des installations classées.

Elle définit les niveaux de protection nécessaires aux installations.

Cette analyse est systématiquement mise à jour à l'occasion de modifications substantielles au sens de l'article R. 512-33 du code de l'environnement et à chaque révision de l'étude de dangers ou pour toute modification des installations qui peut avoir des répercussions sur les données d'entrées de l'ARF.

En fonction des résultats de l'analyse du risque foudre, une étude technique est réalisée, par un organisme compétent, définissant précisément les mesures de prévention et les dispositifs de protection, le lieu de leur implantation ainsi que les modalités de leur vérification et de leur maintenance.

Une notice de vérification et de maintenance est rédigée lors de l'étude technique puis complétée, si besoin, après la réalisation des dispositifs de protection.

Un carnet de bord est tenu par l'exploitant. Les chapitres qui y figurent sont rédigés lors de l'étude technique.

Les systèmes de protection contre la foudre prévus dans l'étude technique sont conformes aux normes françaises ou à toute norme équivalente en vigueur dans un Etat membre de l'Union européenne.

#### ***Article 7.3.2.2. Mise en œuvre de la protection préconisée***

L'installation des dispositifs de protection et la mise en place des mesures de prévention sont réalisées, par un organisme compétent, à l'issue de l'étude technique, au plus tard deux ans après l'élaboration de l'analyse du risque foudre, à l'exception des installations autorisées à partir du 24 août 2008, pour lesquelles ces mesures et dispositifs sont mis en œuvre avant le début de l'exploitation. Les dispositifs de protection et les mesures de prévention répondent aux exigences de l'étude technique.

#### ***Article 7.3.2.3. Vérification de l'installation***

L'installation des protections fait l'objet d'une vérification complète par un organisme compétent, distinct de l'installateur, au plus tard six mois après leur installation.

Une vérification visuelle est réalisée annuellement par un organisme compétent.

L'état des dispositifs de protection contre la foudre des installations fait l'objet d'une vérification complète tous les deux ans par un organisme compétent.

Toutes ces vérifications sont décrites dans une notice de vérification et de maintenance et sont réalisées conformément à la norme NF EN 62305-3, version de décembre 2006.

Les agressions de la foudre sur le site sont enregistrées. En cas de coup de foudre enregistré, une vérification visuelle des dispositifs de protection concernés est réalisée, dans un délai maximum d'un mois, par un organisme compétent.

Si l'une de ces vérifications fait apparaître la nécessité d'une remise en état, celle-ci est réalisée dans un délai maximum d'un mois.

#### ***Article 7.3.2.4. Documents à disposition de l'Inspection des installations classées***

L'exploitant tient en permanence à disposition de l'inspection des installations classées l'analyse du risque foudre, l'étude technique, la notice de vérification et de maintenance, le carnet de bord et les rapports de vérifications.

### **Article 7.3.3. Mise à la terre des équipements**

Les équipements métalliques (réservoirs, cuves, canalisations) sont mis à la terre conformément à la réglementation et aux normes NF C 15-100 (version compilée de 2009) et NF C 13-200 de 1987 et ses règles complémentaires pour les sites de production et les installations industrielles, tertiaires et agricoles (normes NF C 13-200 de 2009).

### **Article 7.3.4. Ventilation des locaux**

Sans préjudice des dispositions du code du travail, les locaux sont convenablement ventilés pour prévenir la formation d'atmosphère explosive ou toxique. Le débouché à l'atmosphère de la ventilation est placé aussi loin que possible des immeubles habités ou occupés par des tiers et des bouches d'aspiration d'air extérieur, et à une hauteur suffisante compte tenu de la hauteur des bâtiments environnants afin de favoriser la dispersion des gaz rejetés et au minimum à 1 mètre au-dessus du faîtage.

La forme du conduit d'évacuation, notamment dans la partie la plus proche du débouché à l'atmosphère, est conçue de manière à favoriser au maximum l'ascension et la dispersion des polluants dans l'atmosphère (par exemple l'utilisation de chapeaux est interdite).

## CHAPITRE 7.4 - DISPOSITIF DE RÉTENTION DES POLLUTIONS ACCIDENTELLES

### Article 7.4.1. Rétentions et confinement

I. Tout stockage d'un liquide susceptible de créer une pollution des eaux ou des sols est associé à une capacité de rétention dont le volume est au moins égal à la plus grande des deux valeurs suivantes:

- 100 % de la capacité du plus grand réservoir,
- 50 % de la capacité totale des réservoirs associés.

Cette disposition n'est pas applicable aux bassins de traitement des eaux résiduaires.

Pour les stockages de récipients de capacité unitaire inférieure ou égale à 250 litres, la capacité de rétention est au moins égale à :

- dans le cas de liquides inflammables, 50 % de la capacité totale des fûts,
- dans les autres cas, 20 % de la capacité totale des fûts,
- dans tous les cas 800 litres minimum ou égale à la capacité totale lorsque celle-là est inférieure à 800 l.

II. La capacité de rétention est étanche aux produits qu'elle pourrait contenir et résiste à l'action physique et chimique des fluides. Il en est de même pour son dispositif d'obturation qui est maintenu fermé.

L'étanchéité du (ou des) réservoir(s) associé(s) est conçue pour pouvoir être contrôlée à tout moment, sauf impossibilité technique justifiée par l'exploitant.

Le stockage des liquides inflammables, toxiques, corrosifs ou dangereux pour l'environnement, n'est autorisé sous le niveau du sol environnant que dans des réservoirs en fosse maçonnée ou assimilés.

Les produits récupérés en cas d'accident ne peuvent être rejetés que dans des conditions conformes au présent arrêté ou sont éliminés comme les déchets.

Les réservoirs ou récipients contenant des produits incompatibles ne sont pas associés à une même rétention.

Le stockage des liquides inflammables, ainsi que des autres produits toxiques ou dangereux pour l'environnement, n'est permis sous le niveau du sol que dans des réservoirs en fosse maçonnée, ou assimilés, et pour les liquides inflammables, dans les conditions énoncées ci-dessus.

III. Les rétentions des stockages à l'air libre sont vidées dès que possible des eaux pluviales s'y versant.

IV. Le sol des aires et des locaux de stockage ou de manipulation des matières dangereuses pour l'homme ou susceptibles de créer une pollution de l'eau ou du sol est étanche et équipé de façon à pouvoir recueillir les eaux de lavage et les matières répandues accidentellement.

Les aires de chargement et de déchargement routier sont étanches et reliées à des rétentions dimensionnées selon les mêmes règles.

V. Toutes mesures sont prises pour recueillir l'ensemble des eaux et écoulements susceptibles d'être pollués lors d'un sinistre, y compris les eaux utilisées lors d'un incendie, afin que celles-ci soient récupérées ou traitées afin de prévenir toute pollution des sols, des égouts, des cours d'eau ou du milieu naturel. Ce confinement peut être réalisé par des dispositifs internes ou externes à l'installation. Les dispositifs internes sont interdits lorsque des matières dangereuses sont stockées. Une consigne définit les modalités de mise en oeuvre de ces dispositifs.

Les orifices d'écoulement (canalisations) sont munis d'un dispositif d'obturation manuel pour assurer ce confinement lorsque des eaux susceptibles d'être pollués y sont portées. Tout moyen est mis en place pour éviter la propagation de l'incendie par ces écoulements.

La plate forme est en pente vers les avaloirs du réseau pluvial et une bordure périphérique de 10 cm minimum, sauf vers la rue, empêche le débordement vers les fossés à l'extérieur du site. Vers la rue, les eaux d'extinction incendie sont contenues à l'intérieur du site par une bordure et des moyens de rétention amovibles qui seront mis en place devant les barrières en cas de besoin.

Le volume nécessaire à ce confinement est à minima de 100m<sup>3</sup>.

Les eaux d'extinction collectées sont éliminées vers les filières de traitement des déchets appropriées.



L'exploitant prend toute disposition pour entretenir et surveiller à intervalles réguliers les mesures et moyens mis en oeuvre afin de prévenir les émissions dans le sol et dans les eaux souterraines et tient à la disposition de l'inspection des installations classées les éléments justificatifs (procédures, compte rendu des opérations de maintenance, d'entretien des cuvettes de rétention, tuyauteries, conduits d'évacuations divers...)

## **CHAPITRE 7.5 - DISPOSITIONS D'EXPLOITATION**

### **Article 7.5.1. Surveillance de l'installation**

L'exploitant désigne une ou plusieurs personnes référentes ayant une connaissance de la conduite de l'installation, des dangers et inconvénients que son exploitation induit, des produits utilisés ou stockés dans l'installation et des dispositions à mettre en œuvre en cas d'incident.

Les personnes étrangères à l'établissement n'ont pas l'accès libre aux installations.

### **Article 7.5.2. Travaux**

Dans les parties de tri/transit/regroupement/stockage des déchets, les travaux de réparation ou d'aménagement ne peuvent être effectués qu'après délivrance d'un « permis d'intervention » et éventuellement d'un « permis de feu » et en respectant une consigne particulière. Ces permis sont délivrés après analyse des risques liés aux travaux et définition des mesures appropriées.

Le « permis d'intervention » et éventuellement le « permis de feu » et la consigne particulière sont établis et visés par l'exploitant ou par une personne qu'il aura nommément désignée. Lorsque les travaux sont effectués par une entreprise extérieure, le « permis d'intervention » et éventuellement le « permis de feu » et la consigne particulière relative à la sécurité de l'installation, sont signés par l'exploitant et l'entreprise extérieure ou les personnes qu'ils auront nommément désignées.

### **Article 7.5.3. Vérification périodique et maintenance des équipements**

L'exploitant assure ou fait effectuer la vérification périodique et la maintenance des matériels de sécurité et de lutte contre l'incendie mis en place (exutoires, systèmes de détection et d'extinction, portes coupe-feu, colonne sèche par exemple) ainsi que des éventuelles installations électriques et de chauffage, conformément aux référentiels en vigueur.

Les vérifications périodiques de ces matériels sont enregistrées sur un registre sur lequel sont également mentionnées les suites données à ces vérifications.

### **Article 7.5.4. Interdiction des feux**

Dans les parties de l'installation présentant des risques d'incendie ou d'explosion, il est interdit d'apporter du feu sous une forme quelconque, sauf pour la réalisation de travaux ayant fait l'objet d'un "permis de feu". Cette interdiction doit être affichée en caractères apparents.

### **Article 7.5.5. Consignes d'exploitation**

Sans préjudice des dispositions du code du travail, des consignes sont établies, tenues à jour et affichées dans les lieux fréquentés par le personnel.

Ces consignes indiquent notamment :

- les contrôles à effectuer, en marche normale et à la suite d'un arrêt pour travaux de modification ou d'entretien de façon à permettre en toutes circonstances le respect des dispositions du présent arrêté.
- l'interdiction d'apporter du feu sous une forme quelconque, notamment l'interdiction de fumer dans les zones présentant des risques d'incendie ou d'explosion ;
- l'interdiction de tout brûlage à l'air libre ;
- l'obligation du "permis d'intervention" pour les parties concernées de l'installation ;
- les conditions de conservation et de stockage des produits, notamment les précautions à prendre pour l'emploi et le stockage de produits incompatibles ;
- les procédures d'arrêt d'urgence et de mise en sécurité de l'installation (électricité, réseaux de fluides),
- les mesures à prendre en cas de fuite sur un récipient ou une tuyauterie contenant des substances dangereuses,
- les modalités de mise en œuvre des dispositifs d'isolement du réseau de collecte, prévues à l'article 7.4.1,

- les moyens d'extinction à utiliser en cas d'incendie,
- la procédure d'alerte avec les numéros de téléphone du responsable d'intervention de l'établissement, des services d'incendie et de secours, etc.,
- l'obligation d'informer l'inspection des installations classées en cas d'accident.

## CHAPITRE 7.6 - CONSIGNES DE SÉCURITÉ

Sans préjudice des dispositions du code du travail, des consignes de sécurité précisant les modalités d'application des dispositions du présent arrêté sont établies, tenues à jour et portées à la connaissance du personnel dans les lieux fréquentés par le personnel.

Ces consignes indiquent, notamment :

- toutes les informations utiles sur les produits ou déchets manipulés (caractéristiques et dangers associés), les réactions chimiques et les risques des opérations mises en oeuvre ;
- la procédure d'alerte avec les numéros de téléphone du responsable d'intervention de l'établissement, des services d'incendie et de secours, etc., ainsi que les moyens à mettre en oeuvre en cas d'accident (notamment les moyens d'extinction à utiliser en cas d'incendie) ;
- l'obligation d'informer l'inspection des installations classées en cas d'accident ;
- l'interdiction d'apporter du feu sous une forme quelconque, notamment l'interdiction de fumer dans les parties de l'installation visées aux articles 7.1.1 et 7.1.2 et présentant des risques d'incendie ou d'explosion ;
- l'obligation du "permis d'intervention" pour les parties de l'installation visées aux articles 7.1.1 et 7.1.2;
- les procédures d'arrêt d'urgence et de mise en sécurité de l'installation (électricité, réseaux de fluides) ;
- les précautions à prendre pour l'emploi et l'entreposage de produits ou déchets incompatibles.

Le personnel d'exploitation reçoit une formation portant sur les risques présentés par l'entreposage ou la manipulation des déchets dangereux ou contenant des substances dangereuses ou préparations dangereuses mentionnées à l'article R. 511-10 du code de l'environnement, ainsi que sur les moyens mis en oeuvre pour les éviter. Il connaît les procédures à suivre en cas d'urgence.

---

## TITRE 8 - CONDITIONS PARTICULIÈRES D'EXPLOITATION DE L'ÉTABLISSEMENT

---

### CHAPITRE 8.1 - INSTALLATION DE TRANSIT, REGROUPEMENT ET TRI DES DÉCHETS

#### Article 8.1.1. Déchets entrant dans l'installation

L'établissement pourra accueillir des déchets dangereux et des déchets non dangereux dans les limites prévues à l'article 8.1.2 du présent arrêté.

##### *Article 8.1.1.1. Admission des déchets*

Avant réception d'un déchet, une information préalable doit être communiquée à l'exploitant par le déposant, indiquant le type et la quantité de déchets livrés.

L'installation doit être équipée d'un moyen de pesée à l'entrée du site et chaque apport de déchets fait l'objet d'un mesurage. À défaut, le déposant doit être en mesure de justifier la masse de déchets qu'il apporte.

Un contrôle visuel du type de déchets reçus est réalisé afin de vérifier leur conformité avec les informations préalablement délivrées.

L'exploitant doit remettre au producteur des déchets dangereux et non dangereux un bordereau de suivi dès qu'il remet ces déchets à un tiers et doit être en mesure d'en justifier le traitement

Les déchets dangereux introduits dans l'installation de manière accidentelle seront traités avec les déchets dangereux produits par l'installation.

Aucun déchet susceptible d'émettre des rayonnements ionisants ne doit être accepté dans l'installation.

Un affichage des déchets pris en charge par l'installation doit être visible à l'entrée du site. Les déchets non listés ne sont pas admis dans l'installation.

### **Article 8.1.1.2. Registre des déchets entrants**

L'exploitant établit et tient à jour 2 registres : un registre pour les déchets dangereux et un autre pour les déchets non dangereux. Chaque registre consigne tous les déchets reçus sur le site.

Pour chaque chargement, le registre des déchets entrants contient les informations suivantes :

- la date de réception ;
- le nom et l'adresse du détenteur des déchets ;
- la nature et la quantité de chaque déchet reçu (code du déchet entrant au regard de la nomenclature définie à l'article R. 541-8 du code de l'environnement) ;
- l'identité du transporteur des déchets ;
- le numéro d'immatriculation du véhicule ;
- l'opération subie par les déchets dans l'installation et le code correspondant.

Ce registre est tenu à la disposition de l'inspection des installations classées.

### **Article 8.1.1.3. Réception des déchets dans l'installation**

L'installation comporte une aire d'attente, à l'intérieur du site.

Les déchets ne peuvent pas être réceptionnés en dehors des heures d'ouverture de l'installation.

Les déchets doivent être entreposés dans des conditions prévenant les risques de pollution (prévention des envols, des ruissellements, des infiltrations dans le sol, des odeurs...).

Le mélange de déchets dangereux de catégories différentes, le mélange de déchets dangereux avec des déchets non dangereux et le mélange de déchets dangereux avec des substances, matières ou produits qui ne sont pas des déchets sont interdits.

L'exploitant doit remettre au producteur des déchets un bon de prise en charge des déchets entrants. Ce bon mentionne les informations listées sur le registre des déchets entrants définies à l'article 8.1.1.2. du présent arrêté.

### **Article 8.1.1.4. Traitement des déchets dans l'installation**

Les différentes aires de stockage des déchets sont distinctes et clairement repérées.

Le seul pré-traitement de déchets autorisé est celui des déchets issus du curage et de la vidange des fosses septiques (=assainissements autonomes) ainsi que les eaux de lavage/curage de l'intérieur des citernes des camions d'assainissement de la société. Si ces déchets de curage et vidange de fosses septiques sont souillés par une ou des substances quelconques, ces déchets ont été dénaturés et ne sont plus aptes à faire l'objet d'un pré-traitement en vue d'un épandage.

### **Article 8.1.2. Quantités maximales de déchets entreposées au sein du site**

Déchet dangereux
<ul style="list-style-type: none"> <li>• 3 cuves d'eau hydrocarburées : 2 x 15 m<sup>3</sup> + 1 x 8 m<sup>3</sup></li> <li>• 2 bennes étanches de 15 m<sup>3</sup> de boues hydrocarburées</li> <li>• 1 caisson fûts souillés vides de 15 m<sup>3</sup></li> <li>• stockage de caisse-palettes pouvant contenir des Déchets dangereux maxi 40 unités</li> <li>• 3 conteneurs étanches de capacité unitaire 30 m<sup>3</sup> (amiante)</li> </ul>
Déchet non dangereux
<ul style="list-style-type: none"> <li>• 1 benne de 15 m<sup>3</sup> d'eaux de vidange d'assainissement autonome</li> </ul>
<ul style="list-style-type: none"> <li>• 3 bennes de Déchets carton papier plastiques trié de 30 m<sup>3</sup> soit 90m<sup>3</sup></li> </ul>
<ul style="list-style-type: none"> <li>• 1 benne de 15 m<sup>3</sup> de matières de vidange,</li> <li>• 1 cuve de 15 m<sup>3</sup> de graisse alimentaire,</li> <li>• 1 benne de 20 m<sup>3</sup> de déchets verts,</li> <li>• bennes de capacité unitaire maximale de 30 m<sup>3</sup> de Déchets non dangereux autres que bois, papier, carton représentant au maximum 40 m<sup>3</sup></li> </ul>
<ul style="list-style-type: none"> <li>• 3 bennes de 10 m<sup>3</sup> de gravats et terres non souillés sur une surface de 30 m<sup>2</sup></li> </ul>

L'exploitant doit tenir à jour un registre indiquant la nature et la quantité des produits dangereux détenus, auquel est annexé un plan général des stockages. Ce registre est tenu à la disposition des services d'incendie et de secours.

### **Article 8.1.3. Aires et locaux de réception, d'entreposage, de tri, de regroupement des déchets**

Les bennes contenant des déchets sont couvertes afin de prévenir la dégradation des déchets et l'accumulation d'eau ou l'imprégnation par la pluie de tout ou partie des déchets. La plateforme de stockage des bennes de déchets est conçue de façon à permettre la récupération des égouttures, eaux de lavage des bennes, eaux d'extinction d'incendie, les matières ou déchets répandus accidentellement.

Lorsque les déchets reçus présentent des incompatibilités chimiques, les aires mentionnées à l'alinéa précédent sont divisées en plusieurs zones matérialisées garantissant un éloignement des déchets incompatibles entre eux d'au moins 2 m.

Le sol des aires de réception, d'entreposage, de tri, de regroupement de déchets dangereux ou de déchets contenant des substances et préparations dangereuses mentionnées à l'article R. 511-10 du code de l'environnement, est étanche et incombustible, résiste aux chocs.

Les contenants sont constitués de matériaux compatibles avec les déchets qu'ils contiennent et sont protégés contre les agressions mécaniques. Tout contenant ou emballage endommagé ou percé est remplacé.

Les déchets sont évacués de l'installation dans les quatre-vingt dix (90) jours qui suivent leur prise en charge.

### **Article 8.1.4. Cuvettes de rétention**

Tout entreposage de produits et de déchets liquides dangereux, ou contenant des substances et préparations dangereuses mentionnées à l'article R. 511-10 du code de l'environnement, ou susceptibles de créer une pollution de l'eau ou du sol, est associé à une capacité de rétention dont le volume est au moins égal à la plus grande des deux valeurs suivantes :

- 100 % de la capacité du plus grand réservoir ;
- 50 % de la capacité globale des réservoirs associés.

Lorsque l'entreposage est constitué exclusivement de récipients de capacité unitaire inférieure ou égale à 250 litres, admis au transport, le volume minimal de la rétention est égal soit à la capacité totale des récipients si cette capacité est inférieure à 800 litres, soit à 20 % de la capacité totale, ou 50 % dans le cas de déchets ou produits liquides inflammables (à l'exception des lubrifiants), avec un minimum de 800 litres si cette capacité excède 800 litres.

La capacité de rétention est étanche aux produits et déchets qu'elle pourrait contenir et résiste à l'action physique et chimique des fluides. Il en est de même pour le dispositif d'obturation qui est maintenu fermé en conditions normales.

Les réservoirs fixes sont munis de jauges de niveau.

Les vannes de vidange des cuves sont intérieures aux rétentions et cadénassées en dehors des opérations de transvasement.

Des réservoirs ou récipients contenant des produits et déchets incompatibles ou susceptibles de réagir dangereusement ensemble ne sont pas associés à la même cuvette de rétention. Cette disposition ne s'applique pas aux bassins de traitement des eaux résiduaires.

Les effluents récupérés en cas d'accident ne peuvent être rejetés que dans des conditions conformes au présent arrêté. Dans le cas où leurs caractéristiques intrinsèques ne permettent pas leur rejet, ces effluents sont gérés comme des déchets.

### **Article 8.1.5. Connaissance des déchets et identification**

Les fûts, réservoirs et autres emballages doivent porter en caractères très lisibles le nom des produits et, s'il y a lieu, les symboles de danger conformément à la réglementation relative à l'étiquetage des substances et préparations chimiques dangereuses.

### **Article 8.1.6. Cas des déchets d'amiante**

Les déchets d'amiante :

- sont uniquement réceptionnées s'ils sont conditionnés de façon totalement hermétique et étanche ;
- ne font l'objet d'aucun reconditionnement au sein du site ;
- sont entreposés de telle sorte que leurs conditionnements ne puissent être dégradés ou endommagés.

La quantité maximale susceptible d'être entreposée au sein du site ne doit pas excéder 90m<sup>3</sup> ( 3 bennes étanches et protégées des intempéries de capacité unitaire de 30m<sup>3</sup>).

#### **Article 8.1.7. Déchets sortants de l'installation**

##### **Article 8.1.7.1. Déchets sortants de l'installation**

L'exploitant oriente les déchets produits dans des filières propres à garantir les intérêts visés à l'article L. 511-1 et L. 541-1 du code de l'environnement.

Il s'assure que la personne à qui il remet les déchets est autorisée à les prendre en charge et que les installations destinataires des déchets sont régulièrement autorisées à cet effet.

Il fait en sorte de limiter le transport des déchets en distance et en volume.

##### **Article 8.1.7.2. Registre des déchets sortants**

L'exploitant établit et tient à jour un registre où sont consignés les déchets et les produits issus du traitement des déchets sortants du site.

Ce registre est tenu à la disposition de l'inspection des installations classées.

Pour chaque chargement, le registre des déchets et des produits issus du traitement des déchets contient les informations suivantes :

- la date de l'expédition ;
- le nom et l'adresse du repreneur ;
- la nature et la quantité de chaque déchet expédié (code du déchet entrant au regard de la nomenclature définie à l'article R. 541-8 du code de l'environnement) ;
- le cas échéant, la nature et la quantité de produits issus du traitement des déchets ;
- l'identité du transporteur ;
- le numéro d'immatriculation du véhicule ;
- le lieu de destination des déchets ou des produits issus du traitement des déchets.

#### **Article 8.1.8. Brûlage**

Le brûlage des déchets à l'air libre est interdit.

#### **Article 8.1.9. Transport**

Le transport des déchets doit s'effectuer dans des conditions propres à empêcher les envois. En particulier, s'il est fait usage de bennes ouvertes, les déchets sortant du site devront être couverts d'une bâche ou d'un filet. L'exploitant s'assurera que les entreprises de transport intervenant sur son site respectent ces dispositions.

L'exploitant tient un registre chronologique où sont consignés tous les déchets sortant. Le contenu minimal des informations du registre est fixé en référence à l'arrêté du 29 février 2012 fixant le contenu des registres mentionnés aux articles R. 541-43 et R. 541-46 du code de l'environnement.

Chaque lot de déchets dangereux expédié vers l'extérieur est accompagné du bordereau de suivi défini à l'article R. 541-45 du code de l'environnement. Les bordereaux et justificatifs correspondants sont tenus à la disposition de l'inspection des installations classées sur le site durant 5 années au minimum.

Les opérations de transport de déchets (dangereux ou non) respectent les dispositions des articles R. 541-49 à R. 541-64 et R. 541-79 du code de l'environnement relatifs à la collecte, au transport, au négoce et au courtage de déchets. La liste mise à jour des transporteurs utilisés par l'exploitant, est tenue à la disposition de l'inspection des installations classées.

L'importation ou l'exportation de déchets (dangereux ou non) ne peut être réalisée qu'après accord des autorités compétentes en application du règlement (CE) n° 1013/2006 du Parlement européen et du Conseil du 14 juin 2006 concernant les transferts de déchets.

## **CHAPITRE 8.2 ÉPANDAGE**

### **Article 8.2.1. Epandages interdits**

Les épandages non autorisés sont interdits.

### **Article 8.2.2. Epandages autorisés**

L'exploitant est autorisé à pratiquer l'épandage des boues en provenance de la station de pré traitement de son établissement sur les parcelles dont la liste et le plan figurent en annexes 4 et 5 au présent arrêté.

En cas d'impossibilité d'épandre les boues, celles-ci seront éliminées dans des installations classées régulièrement autorisées.

### **Article 8.2.3. Règles générales**

On entend par « épandage » toute application de boues ou d'effluents sur ou dans les sols agricoles.

Seules les boues et effluents ayant un intérêt pour les sols ou pour la nutrition des cultures peuvent être épandues.

La nature, les caractéristiques et les quantités de boues et effluents destinés à l'épandage sont telles que leur manipulation et leur application ne portent pas atteinte, directe ou indirecte, à la santé de l'homme et des animaux, à la qualité et à l'état phytosanitaire des cultures, à la qualité des sols et des milieux aquatiques, et que les nuisances soient réduites au minimum.

L'épandage de boues et effluents sur ou dans les sols agricoles doit respecter les règles définies par les articles 36 à 42 de l'arrêté ministériel du 02 février 1998.

En particulier, l'épandage ne peut être réalisé que si des contrats ont été établis entre les parties suivantes :

- producteur de déchets ou d'effluents et prestataire réalisant l'opération d'épandage,
- producteur de déchets ou d'effluents et agriculteurs exploitant les terrains.

Ces contrats définissent les engagements de chacun, ainsi que leur durée.

Tout prestataire participant aux opérations d'épandage, si un tel recours est envisagé, est tenu au courant des obligations ou interdictions résultant des dispositions du présent article.

Tout exploitant agricole mettant ses terrains à disposition est informé chaque année :

- du programme prévisionnel d'épandage,
- du bilan d'épandage pour chacune des parcelles prêtées,
- des valeurs limites à ne pas dépasser,
- de la liste des éventuels prestataires des opérations d'épandage.

### **Article 8.2.4. Origine des boues et effluents à épandre**

Les boues et effluents à épandre sont exclusivement issues de l'exploitation de l'unité de pré-traitement de l'établissement. L'unité de pré-traitement de l'établissement ne traite que des déchets issus du curage et vidange de fosses septiques.

Aucun autre déchet ne pourra être incorporé à ceux précités en vue d'être épandu.

### **Article 8.2.5. Caractéristiques de l'épandage**

Les boues doivent avoir fait l'objet d'un traitement, par voie physique, biologique, chimique ou thermique, par entreposage à long terme ou par tout autre procédé approprié de manière à réduire, de façon significative, leur pouvoir fermentescible et les risques sanitaires liés à leur utilisation. (R211-32-I du Code de l'environnement)

Tout épandage est subordonné à une étude préalable telle que définie à l'article 38 de l'arrêté ministériel du 2 février 1998 qui devra montrer en particulier l'innocuité dans les conditions d'emplois et l'intérêt agronomique des produits épandus, l'aptitude des sols à les recevoir, le périmètre d'épandage et les modalités de sa réalisation.

Les boues et effluents à épandre présentent les caractéristiques suivantes\* :

		Boues (kg/t MS)
<b>Matières fertilisantes</b>	Azote (N)	6,1
	Phosphore (P <sub>2</sub> O <sub>5</sub> )	2,9
	Potasse (K <sub>2</sub> O)	0,6
<b>Paramètres physico-chimiques</b>	pH	6,5 < pH < 8,5
	température	< 30°C

\* valeurs indicatives qui seront mises à jour annuellement dans le cadre du suivi agronomique.  
(Annexe VII AM 2/2/98 tableau 1a)

Éléments – Traces métalliques	Valeur limite dans les boues, déchets ou effluents (mg/kg MS)
Cd	10
Cr	1 000
Cu	1 000
Hg	10
Ni	200
Pb	800
Zn	3 000
Cr + Cu + Ni + Zn	4 000

(Annexe VII AM 2/2/98 tableau 1b)

COMPOSÉS – TRACES ORGANIQUES	VALEUR LIMITE DANS LES BOUES ET EFFLUENTS (MG/KG MS)
Organiques	Cas général
Total des 7 principaux PCB <sup>(*)</sup>	0,8
Fluoranthène	5
Benzo(b)fluoranthène	2,5
Benzo(a)pyrène	2

(\*) PCB 28, 52, 101, 118, 138, 153, 180

#### Article 8.2.6. Quantité maximale annuelle à épandre à l'hectare

Les doses d'apport sont déterminées en fonction :

- du type de culture et de l'objectif réaliste de rendement ;
- des besoins des cultures en éléments fertilisants disponibles majeurs, secondaires et oligo-éléments, tous apports confondus ;
- des teneurs en éléments fertilisants dans le sol, les effluents et tous les autres apports ;
- des teneurs en éléments ou substances indésirables des effluents à épandre ;
- de l'état hydrique du sol ;
- de la fréquence des apports sur une même année ou à l'échelle d'une succession de cultures sur plusieurs années ;
- du contexte agronomique et réglementaire local (programme d'action).

Elles ne doivent pas dépasser, compte-tenu des autres apports fertilisants et toutes origines confondues, les quantités maximales suivantes :

Nature de la culture	N (kg/ha/an) Azote	P <sub>2</sub> O <sub>5</sub> (kg/ha/an) Phosphore	K <sub>2</sub> O (kg/ha/an) Potasse
Prairies naturelles ou prairies artificielles en place toute l'année et en pleine production	350 (N global)	Fixé par le suivi agronomique annuel	Fixé par le suivi agronomique annuel
Autres cultures (sauf légumineuses)	200 (N global)	Fixé par le suivi agronomique annuel	Fixé par le suivi agronomique annuel
Cultures de légumineuses	Aucun apport azoté	Fixé par le suivi agronomique annuel	Fixé par le suivi agronomique annuel

Selon article 39-II de l'arrêté ministériel du 2 février 1998 modifié, pour les cultures autres que prairies et légumineuses, une dose d'apport supérieure à 200 kg/ha/an peut être tolérée si l'azote minéral présent dans le déchet est inférieur à 20% de l'azote global et sous réserve :

- que la moyenne d'apport en azote global sur cinq ans, tous apports confondus, ne dépasse pas 200 kg/ha/an ;
- que les fournitures d'azote par la minéralisation de l'azote organique apporté et les autres apports ne dépassent pas 200 kg/ha/an ;
- de réaliser des mesures d'azote dans le sol exploitable par les racines aux périodes adaptées pour suivre le devenir de l'azote dans le sol et permettre un plan de fumure adapté pour les cultures suivantes ;
- de l'avis de l'hydrogéologue agréé en ce qui concerne les risques pour les eaux souterraines.

La dose finale retenue pour les déchets solides ou pâteux est au plus égale à 3 kilogrammes de matières sèches par mètre carré, sur une période de dix ans, hors apport de terre et de chaux.

#### Éléments traces (Annexe VII AM 2/2/98 tableau 3)

Les flux cumulés sur une durée de dix années des éléments traces métalliques contenus dans les déchets, boues ou effluents épandus ne doivent pas excéder l'une des valeurs suivantes:

Élément trace	Flux cumulé maximum sur 10 années (en g/m <sup>2</sup> )	Flux cumulé maximum en éléments traces métalliques apporté par les déchets ou effluents pour les pâturages ou les sols de pH inférieur à 6
Cd	0,015	0,015
Cr	1,5	1,2
Cu	1,5	1,2
Hg	0,015	0,012
Ni	0,3	0,3
Pb	1,5	0,9
Se <sup>(*)</sup>	—	0,12
Zn	4,5	3
Cr + Cu + Ni + Zn	6,0	4

(\*) Pour le pâturage uniquement.

Les flux cumulés sur une durée de dix années des composés traces organiques contenus dans les déchets, boues ou effluents épandus ne doivent pas excéder l'une des valeurs suivantes (Annexe VII AM 2/2/98 tableau 1b) :

Composés traces	Flux cumulé maximum apporté par les boues et effluents en 10 ans (mg/m <sup>2</sup> )	
	Cas général	Épandage sur pâturage
<b>Organiques</b>		
Total des 7 principaux PCB <sup>(*)</sup>	1,2	1,2
Fluoranthène	7,5	6
Benzo(b)fluoranthène	4	4
Benzo(a)pyrène	3	2

(\*) PCB 28, 52, 101, 118, 138, 153, 180

#### **Article 8.2.7. Dispositifs d'entreposage et dépôts temporaires**

Les dispositifs permanents d'entreposage des boues et effluents sont dimensionnés pour faire face aux périodes où l'épandage est soit impossible, soit interdit par l'étude préalable.

Le volume nécessaire à l'entreposage des boues est au minimum de 150 m<sup>3</sup> (équivalent à 150t) représentant 4 mois de production à capacité maximale (période hivernale).

Les ouvrages d'entreposage doivent être étanches, résistant à la reprise par un engin et aménagés de sorte à ne pas constituer une source de gêne ou de nuisances pour le voisinage, ni entraîner une pollution des eaux ou des sols par ruissellement ou infiltration (rétention...).



Le déversement dans le milieu naturel des trop-pleins des ouvrages d'entreposage est interdit.

Les ouvrages d'entreposage des boues et effluents sont interdits d'accès aux tiers non autorisés.

Le dépôt temporaire de déchets, sur les parcelles d'épandage et sans travaux d'aménagement, n'est autorisé que lorsque les cinq conditions suivantes sont simultanément remplies :

- les déchets sont solides et peu fermentescibles, à défaut, la durée du dépôt est inférieure à quarante huit heures ;
- toutes les précautions ont été prises pour éviter le ruissellement sur ou en dehors des parcelles d'épandage ou une percolation rapide vers les nappes superficielles ou souterraines ;
- le dépôt respecte les distances minimales d'isolement définies pour l'épandage par l'article 37 sauf pour la distance vis-à-vis des habitations ou locaux habités par des tiers qui est toujours égale à 100 mètres. En outre, une distance d'au moins 3 m vis-à-vis des routes et fossés doit être respectée ;
- le volume du dépôt doit être adapté à la fertilisation raisonnée des parcelles réceptrices pour la période d'épandage considérée ;
- la durée maximale ne doit pas dépasser un an et le retour sur un même emplacement ne peut intervenir avant un délai de trois ans.

### **Article 8.2.8. réalisation de l'épandage : organisation, modalités et interdictions**

#### 1-Organisation

Les opérations d'épandage sont réalisées par du personnel nommément désigné et formé. Les aspects environnementaux, sécurité et qualité sont intégrés au programme de formation.

Les boues issues du traitement des effluents sont épandues par l'intermédiaire de tracteurs équipés de tonnes à lisier ou tout moyen équivalent.

Les opérations d'épandage réalisées sur des parcelles situées à proximité d'habitations sont interdites.

Avant tout premier épandage sur une nouvelle parcelle, cette dernière est visitée par les agents susmentionnés afin de repérer les éventuels habitations, cours ou plans d'eau situés à proximité.

Une procédure visant à s'assurer du respect des dispositions du présent article, en particulier des périodes d'interdiction, des différentes aptitudes à l'épandage d'une même parcelle et les distances d'exclusion réglementaires est mise en œuvre.

Afin de s'assurer de la compatibilité entre l'état du réseau routier desservant les parcelles autorisées avec le gabarit des tracteurs équipés de tonnes à lisier, un plan de circulation établi par l'exploitant détaille les principales voies de circulation empruntées par les engins d'épandage. Ce plan précise également la nature des mesures de sécurité routière mises en œuvre lors des opérations d'épandage (signalisation notamment). Il est tenu à la disposition de l'inspection des installations classées et des conseils municipaux concernés.

#### 2-Modalités

Les opérations d'épandage sont conduites afin de valoriser au mieux les éléments fertilisants contenus dans les boues et effluents et d'éviter toute pollution des eaux.

Les périodes d'épandage, dans la limite de celles autorisées, et les quantités épandues sont adaptées de manière :

- à assurer l'apport des éléments utiles au sol ou aux cultures sans excéder les besoins, compte tenu des apports de toute nature, y compris les engrais, les amendements et les supports de culture ;
- à empêcher la stagnation prolongée sur les sols, le ruissellement en dehors des parcelles d'épandage, une percolation rapide ;
- à empêcher l'accumulation dans le sol de substances susceptibles à long terme de dégrader sa structure ou de présenter un risque écotoxique ;
- à empêcher le colmatage du sol ;
- à empêcher le ruissellement sur labour par une préparation préalable du sol superficiel perpendiculaire à la pente.

En outre, toutes les dispositions nécessaires sont prises pour qu'en aucune circonstance, ni la stagnation prolongée sur les sols, ni le ruissellement en dehors des parcelles d'épandage, ni une percolation rapide vers les nappes d'eaux souterraines ne puissent se produire. À cet effet, la détermination de la capacité de rétention en eau ainsi que le taux de saturation en eau sont effectués pour les sols, par parcelles ou groupes de parcelles homogènes du point de vue hydrique.

Les déchets solides ou pâteux non stabilisés sont enfouis le plus tôt possible, dans un délai maximum de 48 heures, pour réduire les nuisances olfactives et les pertes par volatilisation.

### 3-Interdictions :

- 1) Sous réserve des prescriptions fixées en application de l'article L.1321-2 du Code de la Santé Publique, l'épandage est interdit sur des terrains à forte pente, dans des conditions entraînant un ruissellement hors de la zone d'épandage, et notamment à l'intérieur des distances minimales ci-dessous énumérées (tableau 4 Annexe VII b AM 2/2/98) :

NATURE DES ACTIVITÉS À PROTÉGER	DISTANCE MINIMALE	DOMAINE D'APPLICATION
Puits, forages, sources, aqueducs transitant des eaux destinées à la consommation humaine en écoulement libre, installations souterraines ou semi-enterrées utilisées pour le stockage des eaux, que ces dernières soient utilisées pour l'alimentation en eau potable ou pour l'arrosage des cultures maraîchères.	35 mètres.	Pente du terrain inférieure à 7 %.
	100 mètres	Pente du terrain supérieure à 7%.
Cours d'eau et plans d'eau.	Pente du terrain inférieure à 7%.	
	5 mètres des berges.	1. Déchets non fermentescibles enfouis immédiatement après épandage.
	35 mètres des berges.	2. Autres cas.
	Pente du terrain supérieure à 7 %,.	
	100 mètres des berges.	1. Déchets solides et stabilisés.
	200 mètres des berges.	2. Déchets non solides ou non stabilisés.
Lieux de baignade.	200 mètres.	
Sites d'aquaculture (piscicultures et zones conchylicoles).	500 mètres.	
Habitation ou local occupé par des tiers, zones de loisirs et établissements recevant du public.	50 mètres.	En cas de déchets ou d'effluents odorants.
	100 mètres.	

- 2) L'épandage est interdit sur des sols dont les teneurs en éléments traces métalliques excèdent l'une des valeurs suivantes (Annexe I tableau 2 AM 8/1/98) :

Éléments traces dans le sol	Valeur limite (en mg/kg Matières Sèche)
Cd	2
Cr	150
Cu	100
Hg	1
Ni	50
Pb	100
Zn	300

3) Sous réserve des prescriptions fixées en application de l'article L.1321-2 du Code de la Santé Publique, l'épandage est interdit en fonction de l'utilisation agricole : (tableau 4 Annexe VII b AM 2/2/98) :

DÉLAI MINIMUM		
Herbages ou cultures fourragères.	Trois semaines avant la remise à l'herbe des animaux ou de la récolte des cultures fourragères.	En cas d'absence de risque lié à la présence d'agents pathogènes.
	Six semaines avant la remise à l'herbe des animaux ou la récolte des cultures fourragères.	Autres cas.
Terrains affectés à des cultures maraîchères et fruitières à l'exception des cultures d'arbres fruitiers.	Pas d'épandage pendant la période de végétation.	
Terrains destinés ou affectés à des cultures maraîchères ou fruitières, en contact direct avec les sols, ou susceptibles d'être consommés à l'état cru.	Dix mois avant la récolte et pendant la récolte elle-même.	En cas d'absence de risque lié à la présence d'agents pathogènes.
	Dix-huit mois avant la récolte et pendant la récolte elle-même.	Autre cas.

Les périodes pendant lesquelles l'épandage est inapproprié selon le type de fertilisants et les cultures sont reprises au I de l'annexe I de l'arrêté du 19 décembre 2011 relatif au programme d'action national à mettre en œuvre dans les zones vulnérables afin de réduire la pollution des eaux par les nitrates d'origine agricole

Pour les fertilisants de type II (cas des boues) :

- Sur prairies : du 15 novembre au 15 janvier ;
- Sur cultures de printemps : du 1<sup>er</sup> juillet au 15 janvier ;
- Sur culture d'automne : du 1<sup>er</sup> novembre au 15 janvier.

4) L'épandage est également interdit : (article 37 II AM 2/2/98)

- Hors des parcelles listées en annexe 5 et 6 du présent arrêté ;
- Pendant les périodes où le sol est pris en masse par le gel ou abondamment enneigé exception faite des déchets solides ;
- Pendant les périodes de forte pluviosité ou celles où existe un risque d'inondation ;
- En dehors des terres régulièrement travaillées et des prairies où il existe un risque d'inondation ;
- Sur les terrains à forte pente, dans des conditions qui entraîneraient le ruissellement des effluents hors du champ d'épandage ;
- A l'aide de dispositifs d'aéroaspersion qui produisent des brouillards fins lorsque les effluents sont susceptibles de contenir des agents pathogènes.

5) L'épandage est interdit sur des sols dont le pH avant épandage est inférieur à 6, sauf lorsque les trois conditions suivantes sont simultanément remplies :

- Le pH du sol est supérieur à 5 ;
- La nature des déchets ou effluents peut contribuer à remonter le pH du sol à une valeur supérieure ou égale à 6 ;
- le flux cumulé maximum des éléments apportés au sol est inférieur aux valeurs du tableau de l'article 8.2.6 du présent arrêté préfectoral
- Les boues ont reçu un traitement à la chaux.

#### **Article 8.2.9. programme prévisionnel annuel**

Un programme prévisionnel d'épandage doit être établi, en accord avec les exploitants agricoles concernés, un mois avant le début des opérations. Ce programme qui permet de s'assurer du respect de toutes les interdictions ci-dessus rappelées, est tenu à la disposition de l'inspection des installations classées.

Ce programme comprend :

- la liste des parcelles ou groupes de parcelles concernés par la campagne, ainsi que la caractérisation des systèmes de culture (cultures implantées avant et après l'épandage, période d'interculture) sur ces parcelles ;
- une caractérisation des boues et effluents à épandre (quantité prévisionnelle, rythme de production, valeur agronomique, ...) ; l'analyse de caractérisation portera sur les paramètres suivants (Annexe VIIc AM 2/2/98 modifié) :
  - matière sèche (en %), matière organique (en %) ;
  - pH ;
  - azote global, azote ammoniacal (en  $\text{NH}_4$ ) ;
  - rapport C/N ;
  - phosphore total (en  $\text{P}_2\text{O}_5$ ), potassium total (en  $\text{K}_2\text{O}$ ), magnésium total (en  $\text{MgO}$ ) et  $\text{CaO}$  ;
  - oligo-éléments (B, Co, Cu, Fe, Mn, Mo, Zn). Cu, Zn et B seront mesurés à la fréquence prévue pour les éléments traces (annexe IV AM 8/1/98). Les autres oligo-éléments seront analysés dans le cadre de la caractérisation initiale des boues ;
- une analyse des sols par exploitation et par an portant sur la granulométrie, les mêmes paramètres que précédemment en remplaçant des éléments concernés par  $\text{P}_2\text{O}_5$  échangeable,  $\text{K}_2\text{O}$  échangeable,  $\text{MgO}$  échangeable et  $\text{CaO}$  échangeable ;
- les préconisations spécifiques d'utilisation des boues (calendrier et doses d'épandage par unité culturale, ...) ;
- l'identification des personnes morales ou physiques intervenant dans la réalisation de l'épandage.

#### **Article 8.2.10. autosurveillance de l'épandage**

##### **1 – Cahier d'épandage**

L'exploitant tient à jour un cahier d'épandage, qui sera conservé pendant une durée de dix ans.

Ce cahier/registre comporte les informations suivantes :

- les quantités de boues et effluents épandus par unité culturale ;
- les dates d'épandage ;
- les parcelles réceptrices et leur surface ;
- les cultures pratiquées ;
- le contexte météorologique lors de chaque épandage ;
- l'ensemble des résultats d'analyses pratiquées sur les sols et sur les boues, avec les dates de prélèvements et de mesure ainsi que leur localisation ;
- l'identification des personnes physiques ou morales chargées des opérations d'épandage et des analyses.

Le producteur de déchets doit pouvoir justifier à tout moment de la localisation des boues et effluents produits (entreposage, dépôt temporaire, transport ou épandage) en référence à leur période de production et aux analyses réalisées.

## 2 – Autosurveillance des épandages

### 2.1 – Surveillance des boues et effluents à épandre

Le volume des boues et effluents épandus est mesuré soit par des compteurs horaires totalisateurs, soit par mesure directe, soit par tout autre procédé équivalent.

Les boues et effluents doivent être analysés lorsque des changements dans la nature des eaux traitées, du traitement de ces eaux ou du traitement des boues sont susceptibles de modifier la qualité des boues et effluents épandus, en particulier leur teneur en éléments-traces métalliques et composés-traces organiques.

Ces analyses portent sur :

- les éléments de caractérisation de la valeur agronomique des boues ;
- les éléments et substances figurant aux tableaux de l'article 8.2.5 du présent arrêté préfectoral, auxquels s'ajoute le sélénium pour les boues destinées à être épandues sur pâturages ;
- le taux de matière sèche ;

La fréquence d'analyses réalisées sur les boues et effluents selon les tableaux ci dessous :

	Valeur agronomique des boues	As, B	Éléments traces	Composés organiques
<b>Nombre de contrôle la 1ère année</b>	16	1	12	6
<b>Nombre de contrôle en routine au cours de l'année</b>	8		6	3

Dans le cas des contrôles en routine en cours de l'année :

- pour les éléments ou composés-traces pour lesquels toutes les valeurs des analyses effectuées lors de la première année d'épandage ou lors d'une année suivante sont inférieures à 75 % de la valeur limite correspondante ;
- pour les éléments de caractérisation de la valeur agronomique pour lesquels la plus haute valeur d'analyse ramenée au taux de matière sèche est supérieure de moins de 30 % à la plus basse valeur d'analyse ramenée au taux de matière sèche ;
- selon la périodicité de la 1ère année rappelée ci dessus dans le cas contraire ;
- pour les boues destinées à être épandues sur pâturages, la mesure du sélénium ne sera effectuée que si l'une des valeurs obtenues la première année dépasse 25 mg/kg (ou si une nouvelle source de risque de contamination du réseau par le sélénium apparaît).

Les méthodes d'échantillonnage et d'analyse des boues ou effluents sont conformes aux dispositions de l'annexe VII d de l'arrêté ministériel du 2 février 1998 susvisé.

### 2.2 – Surveillance des sols

Outre les analyses prévues au programme prévisionnel (article 8.2.9), les sols doivent être analysés sur chaque point de référence représentatif de chaque zone homogène :

- après l'ultime épandage, sur le ou les points de référence, en cas d'exclusion du périmètre d'épandage de la ou des parcelles sur lesquelles ils se situent ;
- au minimum tous les dix ans.

L'exploitant dresse le bilan des analyses effectuées et vérifie la position de chaque zone vis à vis des positions ci-dessus énumérées.

Dans tous les cas, après l'ultime épandage et en l'absence de point de référence sur celles-ci, les sols des parcelles exclues du périmètre d'épandage seront analysés.

Ces analyses portent sur les éléments traces métalliques : Cd, Cr, Cu, Hg, Ni, Pb, Se, Zn. et le pH.

Les méthodes d'échantillonnage et d'analyse des sols sont conformes aux dispositions de l'annexe VII d de l'arrêté ministériel du 2 février 1998 susvisé.

### 3 – Bilan annuel des épandages

L'exploitant réalise annuellement un bilan des opérations d'épandage. Ce bilan sera adressé à l'inspection des installations classées et aux agriculteurs concernés au plus tard le 1<sup>er</sup> juin de l'année suivante.

Il comprend :

- Les parcelles réceptrices ;
- Un bilan qualitatif et quantitatif des boues épandues ;
- L'exploitation du registre/cahier d'épandage indiquant les quantités d'éléments fertilisants apportées par les boues sur chaque unité culturale et les résultats des analyses de sols ;
- Les bilans de fumure réalisés sur des parcelles de référence représentatives de chaque type de sols et de systèmes de culture, ainsi que les conseils de fertilisation complémentaire qui en découlent ;
- La remise à jour éventuelle des données réunies lors de l'étude initiale.

---

## TITRE 9 - SURVEILLANCE DES ÉMISSIONS ET DE LEURS EFFETS

---

### CHAPITRE 9.1 - PROGRAMME D'AUTO SURVEILLANCE

#### Article 9.1.1. Principe et objectifs du programme d'auto surveillance

Afin de maîtriser les émissions de ses installations et de suivre leurs effets sur l'environnement, l'exploitant définit et met en œuvre sous sa responsabilité un programme de surveillance de ses émissions et de leurs effets dit programme d'auto surveillance. L'exploitant adapte et actualise la nature et la fréquence de cette surveillance pour tenir compte des évolutions de ses installations, de leurs performances par rapport aux obligations réglementaires, et de leurs effets sur l'environnement. L'exploitant décrit dans un document tenu à la disposition de l'inspection des installations classées les modalités de mesures et de mise en œuvre de son programme de surveillance, y compris les modalités de transmission à l'inspection des installations classées.

Les articles suivants définissent le contenu minimum de ce programme en terme de nature de mesure, de paramètres et de fréquence pour les différentes émissions et pour la surveillance des effets sur l'environnement, ainsi que de fréquence de transmission des données d'auto surveillance.

#### Article 9.1.2. Mesures comparatives

Outre les mesures auxquelles il procède sous sa responsabilité, afin de s'assurer du bon fonctionnement des dispositifs de mesure et des matériels d'analyse ainsi que de la représentativité des valeurs mesurées (absence de dérive), l'exploitant fait procéder à des mesures comparatives, selon des procédures normalisées lorsqu'elles existent, par un organisme extérieur différent de l'entité qui réalise habituellement les opérations de mesure du programme d'auto surveillance. Celui-ci doit être accrédité ou agréé par le ministère chargé de l'inspection des installations classées pour les paramètres considérés.

Ces mesures sont réalisées sans préjudice des mesures de contrôle réalisées par l'inspection des installations classées en application des dispositions des articles L. 514-5 et L. 514-8 du code de l'environnement. Conformément à ces articles, l'inspection des installations classées peut, à tout moment, réaliser ou faire réaliser des prélèvements d'effluents liquides ou gazeux, de déchets ou de sol et des mesures de niveaux sonores. Les frais de prélèvement et d'analyse sont à la charge de l'exploitant. Les contrôles inopinés exécutés à la demande de l'inspection des installations classées peuvent, avec l'accord de cette dernière, se substituer aux mesures comparatives.

## CHAPITRE 9.2 - MODALITÉS D'EXERCICE ET CONTENU DE L'AUTO SURVEILLANCE

### Article 9.2.1. Relevé des prélèvements d'eau

Les installations de prélèvement d'eaux de toutes origines, comme définie à l'article 4.1.1 du présent arrêté préfectoral, sont munies d'un dispositif de mesure totalisateur. Ce dispositif est relevé semestriellement. Ces résultats sont portés sur un registre éventuellement informatisé consultable par l'inspection.

### Article 9.2.2. Fréquences, et modalités de l'auto surveillance de la qualité des rejets aqueux

Les dispositions minimum suivantes sont mises en œuvre :

Paramètres	Fréquence de transmission	Fréquence de contrôle
<b>Eaux pluviales</b>		
pH	annuelle	1 fois par an
T(°C)	annuelle	1 fois par an
HCT	annuelle	1 fois par an
DCO	annuelle	1 fois par an
DBO5	annuelle	1 fois par an
MES	annuelle	1 fois par an
<b>Eaux résiduaires polluées</b>		
pH		1 fois par trimestre
T(°C)	trimestrielle	1 fois par trimestre
HCT	trimestrielle	1 fois par trimestre
DCO	trimestrielle	1 fois par trimestre
DBO5	trimestrielle	1 fois par trimestre
MES	trimestrielle	1 fois par trimestre
N Kjeldhal	trimestrielle	1 fois par trimestre
P total	trimestrielle	1 fois par trimestre

Les mesures comparatives mentionnées à l'article 9.1.2 sont réalisées selon la fréquence minimale suivante :

Paramètre	Fréquence
pH	1 fois tous les 3 ans
T(°C)	1 fois tous les 3 ans
HCT	1 fois tous les 3 ans
DCO	1 fois tous les 3 ans
DBO5	1 fois tous les 3 ans
MES	1 fois tous les 3 ans
N total	1 fois tous les 3 ans
P total	1 fois tous les 3 ans

### Article 9.2.3. Suivi des déchets

L'exploitant tient à jour le registre des déchets prévu par l'arrêté du 29 février 2012 fixant le contenu des registres mentionnés aux articles R. 541-43 et R. 541-46 du code de l'environnement

Le registre peut être contenu dans un document papier ou informatique. Il est conservé pendant au moins trois ans et tenu à la disposition des autorités compétentes.

#### **Article 9.2.3.1. Déclaration**

L'exploitant déclare chaque année au ministre en charge des installations classées les déchets dangereux et non dangereux conformément à l'arrêté du 31 janvier 2008 modifié relatif au registre et à la déclaration annuelle des émissions polluantes et des déchets

#### **Article 9.2.4. Auto surveillance des niveaux sonores**

Une mesure du niveau de bruit et de l'émergence est effectuée un an au maximum après la notification du présent arrêté préfectoral. Les mesures sont effectuées selon la méthode définie en annexe de l'arrêté du 23 janvier 1997. Ces mesures sont effectuées par un organisme qualifié dans des conditions représentatives du fonctionnement de l'installation sur une durée d'une demi-heure au moins.

Une mesure des émissions sonores est effectuée aux frais de l'exploitant par un organisme qualifié, notamment à la demande du préfet, si l'installation fait l'objet de plaintes ou en cas de modification de l'installation susceptible d'impacter le niveau de bruit généré dans les zones à émergence réglementée.

Une mesure du niveau de bruit et de l'émergence doit être effectuée au moins tous les trois ans par une personne ou un organisme qualifié.

### **CHAPITRE 9.3 - SUIVI, INTERPRÉTATION ET DIFFUSION DES RÉSULTATS**

#### **Article 9.3.1. Analyse et transmission des résultats de l'auto surveillance**

L'exploitant suit les résultats des mesures qu'il réalise notamment celles de son programme d'auto surveillance, les analyse et les interprète. Il prend le cas échéant les actions correctives appropriées lorsque des résultats font présager des risques ou inconvénients pour l'environnement ou d'écart par rapport au respect des valeurs réglementaires relatives aux émissions de ses installations ou de leurs effets sur l'environnement.

Si les résultats mettent en évidence une pollution des eaux souterraines, l'exploitant doit prendre les dispositions nécessaires pour rechercher l'origine de la pollution et, si elle provient de ses installations, en supprimer les causes. Dans ce cas, il doit en tant que de besoin entreprendre les études et travaux nécessaires pour réduire la pollution de la nappe. Il informe le préfet et l'inspection des installations classées du résultat de ses investigations et, le cas échéant, des mesures prises ou envisagées.

Sans préjudice des dispositions de l'article R. 512-69 du code de l'environnement et conformément au chapitre 9.2 l'exploitant établit avant la fin de chaque mois calendaire un rapport de synthèse relatif aux résultats des mesures et analyses du mois précédent. Ce rapport, traite au minimum de l'interprétation des résultats de la période considérée (en particulier cause et ampleur des écarts), des mesures comparatives mentionnées au 9.1.2, des modifications éventuelles du programme d'auto surveillance et des actions correctives mises en œuvre ou prévues (sur l'outil de production, de traitement des effluents, la maintenance...) ainsi que de leur efficacité.

Il est tenu à la disposition permanente de l'inspection des installations classées pendant une durée de 10 ans.

L'inspection des installations classées peut en outre demander la transmission périodique de ces rapports ou d'éléments relatifs au suivi et à la maîtrise de certains paramètres, ou d'un rapport annuel.

#### **Article 9.3.2. Bilan de l'auto surveillance des déchets**

L'exploitant déclare chaque année au ministre en charge des installations classées les déchets dangereux et non dangereux conformément à l'article 9.2.3.1.

#### **Article 9.3.3. Analyse et transmission des résultats des mesures de niveaux sonores**

Les résultats des mesures réalisées en application de l'article 9.2.4 sont transmis au préfet dans le mois qui suit leur réception avec les commentaires et propositions éventuelles d'amélioration.

#### **Article 9.3.4. Bilan annuel des épandages**

L'exploitant réalise annuellement un bilan des opérations d'épandage. Ce bilan sera adressé à l'inspection des installations classées et aux agriculteurs concernés au plus tard le 1<sup>er</sup> juin de l'année suivante. (cf art 8.2.10.3 du présent arrêté préfectoral)



## CHAPITRE 9.4 - BILANS PÉRIODIQUES

### Article 9.4.1. Bilan environnement annuel

L'exploitant adresse au Préfet, au plus tard le 1<sup>er</sup> avril de chaque année, un bilan annuel portant sur l'année précédente :

- des utilisations d'eau ; le bilan fait apparaître éventuellement les économies réalisées.
- de la masse annuelle des émissions de polluants, suivant un format fixé par le ministre chargé des installations classées. La masse émise est la masse du polluant considéré émise sur l'ensemble du site de manière chronique ou accidentelle, canalisée ou diffuse dans l'air, l'eau, et les sols, quel qu'en soit le cheminement, ainsi que dans les déchets éliminés à l'extérieur de l'établissement. Ce bilan concerne au minimum, les volumes pris en charges par type de déchets par la société SANINORD ASSAINISSEMENT.

L'exploitant transmet dans le même délai par voie électronique à l'inspection des installations classées une copie de cette déclaration suivant un format fixé par le ministre chargé de l'inspection des installations classées.

### Article 9.4.2. Rapport annuel

Une fois par an, l'exploitant adresse à l'inspection des installations classées un rapport d'activité comportant une synthèse des informations prévues dans le présent arrêté (notamment ceux récapitulés au CHAPITRE 2.7) ainsi que, plus généralement, tout élément d'information pertinent sur l'exploitation des installations dans l'année écoulée.

### Article 9.4.3. Information du public

*Installation de traitement de déchets soumise à autorisation :*

Conformément à l'article R125-2 de code de l'environnement, l'exploitant adresse chaque année au préfet du département et au maire de la commune d'implantation de son installation un rapport d'activité annuel.

---

## TITRE 10 DÉLAIS ET VOIES DE RECOURS-PUBLICITÉ-EXÉCUTION

---

### Article 10.1.1. Délais et voies de recours

Le présent arrêté est soumis à un contentieux de pleine juridiction.

Il peut être déféré auprès du Tribunal administratif de Caen:

1° par les tiers, personnes physiques ou morales, les communes intéressées ou leurs groupements, en raison des inconvénients ou des dangers que le fonctionnement de l'installation présente pour les intérêts mentionnés aux articles L. 211-1 et L. 511-1 dans un délai d'un an à compter de la publication ou de l'affichage de la présente décision.

2° par les demandeurs ou exploitants, dans un délai de deux mois à compter de la date à laquelle la décision leur a été notifiée.

Toutefois, si la mise en service de l'installation n'est pas intervenue six mois après la publication ou l'affichage de ces décisions, le délai de recours continue à courir jusqu'à l'expiration d'une période de six mois après cette mise en service.

Les tiers qui n'ont acquis ou pris à bail des immeubles ou n'ont élevé des constructions dans le voisinage d'une installation classée que postérieurement à l'affichage ou à la publication de l'arrêté autorisant l'ouverture de cette installation ou atténuant les prescriptions primitives ne sont pas recevables à déférer ledit arrêté à la juridiction administrative.

### Article 10.1.2. Publicité

Une copie du présent arrêté est déposée à la mairie de Cherbourg en Cotentin et peut y être consultée.

Un extrait du présent arrêté, énumérant les conditions auxquelles l'autorisation est accordée, est affiché à la mairie de Cherbourg en Cotentin pendant une durée minimum d'un mois. Un certificat d'affichage du maire attestera l'accomplissement de cette formalité.

Une copie de cet arrêté est publiée sur le site internet des services de l'Etat dans la Manche [www.manche.gouv.fr/Publications/Annonces-avis](http://www.manche.gouv.fr/Publications/Annonces-avis).

L'arrêté est affiché en permanence de façon visible dans l'établissement par les soins du bénéficiaire de l'autorisation.

Un avis est inséré par les soins du préfet et aux frais de l'exploitant dans les journaux Ouest-France et La Presse de la Manche.

#### **Article 10.1.3. Exécution**

La secrétaire générale de la préfecture de la Manche, le Sous-préfet de de Cherbourg, le maire de Cherbourg en Cotentin, le Directeur régional de l'environnement, de l'aménagement et du logement de Normandie et l'inspection des installations classées pour la protection de l'environnement sont chargés chacun en ce qui le concerne, de l'exécution du présent arrêté dont une copie sera notifiée à la S.A.S. SANINORD ASSAINISSEMENT.

Saint-Lô, le

17 MAI 2016

Pour le Préfet  
La secrétaire générale



Cécile DINDAR

Vu pour être annexé à l'arrêté préfectoral du 17 MAI 2016

Pour le Préfet  
La secrétaire générale



Cécile DINDAR

---

## TITRE 11 ANNEXES

---

### CHAPITRE 11.1 - ANNEXE 1 : PLAN DU SITE AVEC LA RÉPARTITION DES ACTIVITÉS

### CHAPITRE 11.2 - ANNEXE 2 : POSITION DES POINTS DE REJET DES EAUX INDUSTRIELLES ET PLUVIALES

### CHAPITRE 11.3 - ANNEXE 3 : PLAN DES ZER

### CHAPITRE 11.4 - ANNEXE 4 : LISTE DES PARCELLES DÉDIÉES À L'ÉPANDAGE

Commune	N° parcelles (n° des îlots)	Surface totale	Surface concernée par épandage (ha)		Aptitude du sol à l'épandage
			Boues solides	Boues liquides	
Sauxmesnil	386, 393 et 394 (îlot 56)	3ha49	3,49	3,46	2
Sauxmesnil	687 et 688 (îlot 58)	1ha85	1,85	1,85	2
Sauxmesnil	700, 701, 703, 704 et 705 (îlot 59)	3ha85	3,85	3,80	2

### CHAPITRE 11.5 - ANNEXE 5 : PLAN DE SITUATION DES PARCELLES DÉDIÉES À L'ÉPANDAGE

Annex 1





ZEPHIR BUS



### Séparateur hydrocarbure



Trattleur + Savoyarde ADR

↕

Entrée principale

↕

Circulation des ramions

[illegible]

**134 SITE INDUSTRIEL - SANINORD - Site HANNOT à TOURLAVILLE**  
Etude d'aménagement du site industriel en relation avec les procédures  
environnementales

Client Société SANINORD

**SECURIT**  
Ingénierie

**ORFKA**  
Ingénierie



C:\Program Files\Internet Explorer\Internet Explorer.exe	Type Doc : N d'active	002	02
14-063 DE			
Format	AD		

1	Extincteur Poudre ABC. 233B - 9 Kg Fût au mur	Grille EP	Grille EP
2	Extincteur Poudre ABC. Type E50 Sur chariot	Grille	Plaque EP
3	Extincteur Eau pulvérisée avec additifs Positionnés sur la mezzanine dans le local des archives	Plaque EU	Plaque EU
4	Extincteur Dioxyde de carbone 34B 2 Kg Fût au mur	Réseau EP	Réseau EU
	Tonne de recyclage		Délimétre

21 Stockage de conteneurs bâchés de big bag d'armante 3 X 30 m

22 Stockage de bennes de déchets d'activités économiques non dangereuses, « tout venant », max. 40 m<sup>3</sup>

- 16 Parkings VI
- 17 Stockage bennes et citernes vides
- 18 Remorque Sanyo pour stockage Caissons / Palettes pouvant contenir des DDT Max: 40 unités à 0,5 l'unité - 20T
- 19 Stockage benne de déchets verts 1 x 20 m<sup>3</sup>
- 20 Stockage benne de déchets et activités économiques non dangereuses, assurance 90 m<sup>3</sup>.

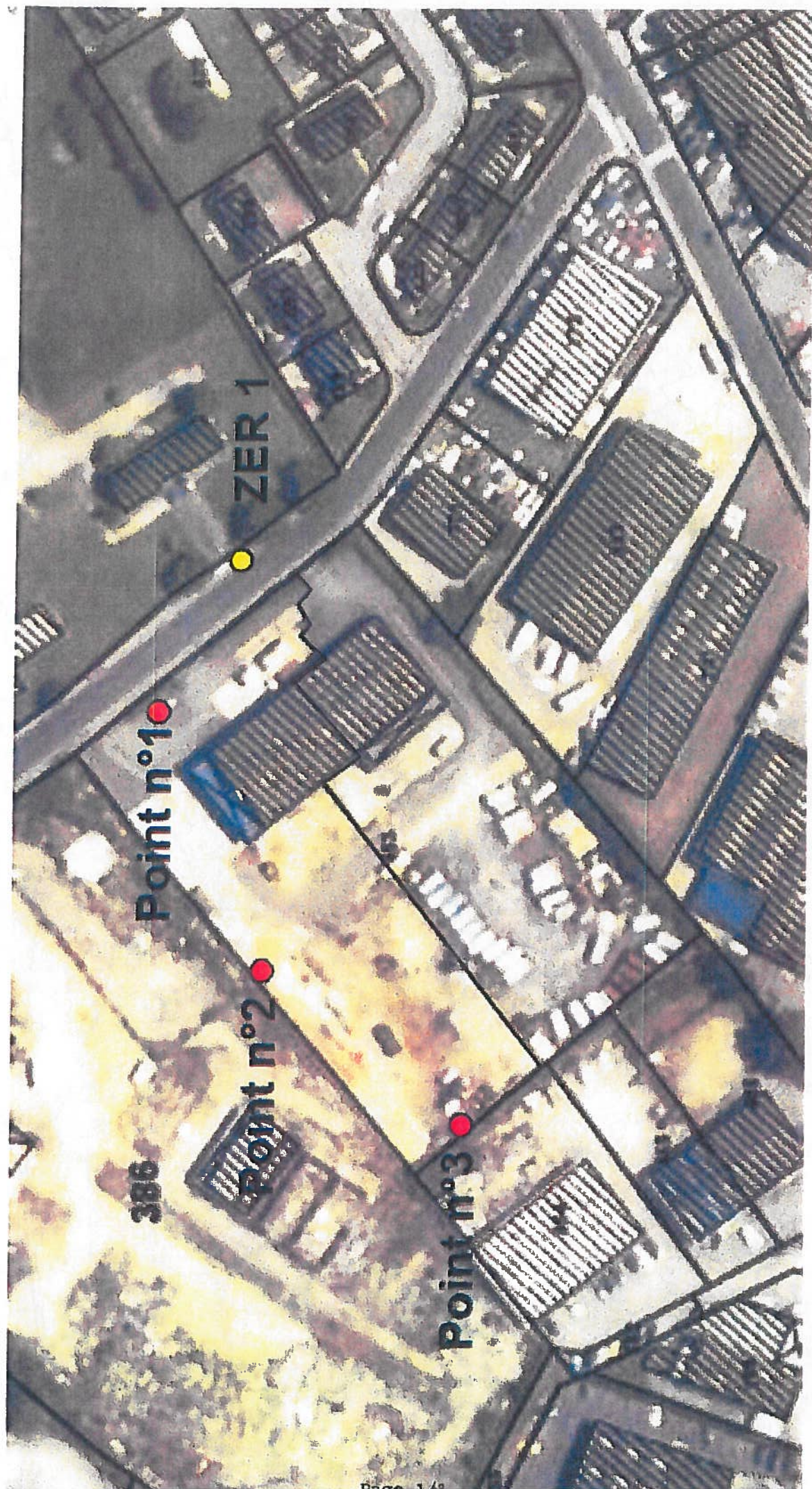
- 11 Bennes de stockage des boues hydrocarbures  
 $2 \times 15 \text{ m}^3$
- 12 Bassin de rétention de  $46 \text{ m}^3$   
pour cuves d'eaux hydrocarbures
- 13 Cuves de stockage d'eaux hydrocarbures  
 $2 \times 15 \text{ m}^3$   $1 \times 8 \text{ m}^3$
- 14 Bassin de rétention pour cuve de stockage de graisse  
de  $18 \text{ m}^3$
- 15 Cuve de stockage de graisse -  $15 \text{ m}^3$

7. **MV** Unité de traitement des matières de vidange
7. Emplacement benne de matière de vidange à traiter  
15 m<sup>2</sup>
7. Unité de l'écoulement
8. Containeur de stockage des fûts et bidons vides 15 m<sup>3</sup>
9. Citerne mobile - Eau de pluie Capacité 20000 L
10. Bassin de rétention pour bennes de stockage des

- 1 Bureau Secrétariat Direction  
Dans conteneur aménagé
- 2 Hangar pour véhicules  
Hauteur au faîte 9 00 m
- 3 Locaux au personnel
- 4 Stockage matériels au rez de chaussée  
Archives sur la mezzanine
- 5 Pont bascule



annexe 3





ANNEXE 5

